



SANDEFJORD
KOMMUNE

OVERORDNET BEREDSKAPSPLAN

ADMINISTRATIV PLAN

REVIDERT 2024



FORORD

Kommunen har alltid hatt viktige samfunnssikkerhetsoppgaver som å ivareta befolkningens sikkerhet og trygghet, og redusere risiko for tap av liv, skade på helse, skade på miljø og skade på materielle verdier. Grunnlaget for et godt samfunnssikkerhetsarbeid er kunnskap om risiko og sårbarheter. Denne overordnede beredskapsplanen bygger på kommunens helhetlige risiko- og sårbarhetsanalyse.

Administrativ beredskapsplan er offentlig tilgjengelig og en del av overordnet beredskapsplan. Resten av overordnet beredskapsplan består av delplaner, prosedyrer, tiltakskort, ressurslister, med mer, som er unntatt offentlighet. Begrunnelsen for dette er at dette planverket beskriver skadereduserende tiltak også ved villet handling.

Overordnet beredskapsplan skal sikre at kommunen jobber helhetlig og systematisk med samfunnssikkerhet. Samt at det gjøres i tverrsektorielt perspektiv og i samarbeid med andre samfunnssikkerhetsaktører. Overordnet beredskapsplan skal være samordnet med kommunens øvrige beredskapsplaner og med andre relevante offentlige og private beredskapsplaner.

Dato sist revidert:	Revidert av:
14. februar 2022	Kommunedirektørens ledergruppe
15. mai 2023	Kommunedirektørens ledergruppe
18. november 2024	Kommunedirektørens ledergruppe

INNHold

Innledning	4
Formålet med administrativ overordnet beredskapsplan	4
Lovkrav	5
Helhetlig risiko- og sårbarhetsanalyse og oppfølgingsplan	5
Begrepsavklaring	6
Krav til revidering	7
Beredskapsprinsipper	7
Proaktiv stabsmetodikk	7
Proaktive prinsipper	7
Nasjonale beredskapsprinsipper.	8
Helhetlig og systematisk arbeid med samfunnssikkerhet og beredskap	8
Risiko- og sårbarhetsanalyse	9
Mål med beredskapsarbeidet	10
Strategi for arbeidet med samfunnssikkerhet og beredskap	11
Plan for oppfølging av helhetlig ROS	11
Søke og bruke relevant kunnskap	11
Det prioriteres å følge opp hendelser med størst risiko.	11
Integrering av samfunnssikkerhet og beredskap i kommunens planer	12
Samordning med andre beredskapsplaner	12
Beredskapsnivåer	14
Normalsituasjonen	14
Beredskapsvakt	14
Psykososialt kriseteam	14
Sandefjord legevakt	15
Barnevernsvakt	15
VA-vakt	15
Veivakt vinterveier	15
IKT-vakt	15
Vakttelefoner i hjemmesykepleien	15
Økt aktsomhet	15
Forsterket beredskap	15
Høy beredskap	16
Organisering av høy beredskap	16
Beredskapsråd	17
Referanser	18

INNLEDNING

FORMÅLET MED ADMINISTRATIV OVERORDNET BEREDSKAPSPLAN

Overordnet beredskapsplan tar utgangspunkt i kommunens helhetlige risiko- og sårbarhetsanalyse og skal bidra til at kommunen er forberedt på å håndtere alvorlige uønskede hendelser, samtidig som nødvendig drift av kommunen sikres.

Planen skal samordne og integrere øvrige beredskapsplaner i kommunen, og den skal bidra til at kommunens beredskap er samordnet med andre relevante offentlige og private beredskapsplaner.

Overordnet beredskapsplan skal være førende for kommunens rolle som pådriver overfor andre samfunnsaktører for å fremme samfunnssikkerhet.

«Hverdaghendelser», ulykker og hendelser som skjer i det daglige skal håndteres etter ordinære driftsplaner. Kommunens beredskapsplaner er rettet mot hendelser som «går utover kapasitet i ordinære rutiner og grunnberedskap»¹ og store regionale og nasjonale hendelser.



Illustrasjonen er fra DSB Veileder til forskrift om kommunal beredskapsplikt

¹ [rettleiar til forskrift om kommunal beredskapsplikt.pdf \(dsb.no\)](#)/ side 12.

LOVKRAV

Kommunal beredskapsplikt er regulert i Lov om kommunal beredskapsplikt, sivile beskyttelsestiltak og Sivilforsvaret² (sivilbeskyttelsesloven) § 14 og § 15, og i Forskrift om kommunal beredskapsplikt.³ Kommunen skal ta utgangspunkt i helhetlig risiko- og sårbarhetsanalyse og utarbeide en beredskapsplan. Beredskapsplanverket skal som et minimum inneholde:

- Plan for kommunens beredskapsledelse
- Varslingsliste til beredskapsledelse og andre beredskapsroller i kommunens planverk
- Ressursoversikt
- Plan for evakuering og evakueringscenter
- Plan for å varsle innbyggerne og en plan for krisekommunikasjon

Noe av dette planverket er beskrevet i planer som er unntatt offentlighet, siden det vil kunne lette gjennomføringen av handlinger som er ment til å skremme, skade eller skape ustabilitet i samfunnet.

HELHETLIG RISIKO- OG SÅRBARHETSANALYSE OG OPPFØLGINGSPLAN

Helhetlige risiko- og sårbarhetsanalyse (ROS) ble vedtatt av kommunestyret 31.10.2024. Gjeldende ROS-analyse har vurdert sannsynlighet og konsekvens av 24 ulike hendelser, sett på hvordan hendelsene påvirker samfunnskritiske funksjoner og hvordan hendelser kan påvirke hverandre.

Uønskede hendelser kan skyldes naturhendelser, store ulykker, skade på kritisk infrastruktur eller tilsiktede handlinger. Analysen viser at de hendelsene som utgjør størst risiko for liv og helse er: Matbåren smitte, Pandemi, Svikt i legemiddelforsyningen og Kvikkleireskred. Sikkerhetspolitisk krise er den hendelsen som i størst grad påvirker samfunnskritiske funksjoner. Deretter kommer hendelsene Pandemi, Bortfall av elektrisitet og Bortfall av elektronisk kommunikasjon..

Sikkerhetspolitisk krise er også den hendelsen som i størst grad påvirker andre hendelser. Deretter kommer Kvikkleireskred, Bortfall av elektrisitet og Bortfall av elektronisk kommunikasjon.

Rapport helhetlig risiko- og sårbarhetsanalyse med plan for oppfølging er tilgjengelig på kommunens nettside.⁴

² [Lov om kommunal beredskapsplikt, sivile beskyttelsestiltak og Sivilforsvaret \(sivilbeskyttelsesloven\)](https://lovdata.no/dokument/NL/lov/2010-06-25-45/KAPITTEL_5#KAPITTEL_5skyttelsesloven) - Kapittel V. Kommunal beredskapsplikt - Lovdata

³ [Forskrift om kommunal beredskapsplikt](https://lovdata.no/dokument/SF/forskrift/2011-08-22-894) - Lovdata

⁴ <https://www.sandefjord.kommune.no/helhetlig-ros-revisjon-2024>

BEGREPSAVKLARING

Samfunnssikkerhet - Samfunnets evne til å verne seg mot og håndtere hendelser som truer grunnleggende verdier og funksjoner og setter liv og helse i fare. Slike hendelser kan være utløst av naturen, være et utslag av tekniske eller menneskelige feil eller bevisste handlinger.⁵

Beredskap – Være forberedt til å håndtere uønsket hendelse og konsekvensene med formålet å redusere skadevirkningene, sikre kritiske samfunnsfunksjoner og nødvendige kommunale tjenester. Samt å sikre kommunen som myndighet og ledelse av kommunen.

Proaktivitet - En persons eller gruppes evne til å beslutte og å handle forsvarlig i nåtid basert på en kvalifisert vurdering av en situasjons fremtidig utvikling.⁶

Risiko – Opptreden av hendelser med påfølgende konsekvenser, og tilhørende usikkerhet.⁷ I kommunens helhetlige risiko- og sårbarhetsanalyse er graden av risiko vurdert ut ifra konsekvenser av hendelsen, sannsynligheten, hendelsens påvirkning på samfunnskritiske funksjoner, hendelsens mulige innvirkning på andre uønskede hendelser og usikkerhet i vurderingen. Graden av risiko øker med økt usikkerhet.

Beredskapshendelse– Hendelse som har potensial til å true viktige verdier og svekke en organisasjons evne til å utføre viktige funksjoner. Det er store forskjeller på beredskapshendelser. De kan komme raskt eller «snikende», vare lenge eller gå over etter kort tid. Det er stor forskjell på konsekvenser og i hvilken grad den kan kontrolleres. En beredskapshendelse kan utvikle seg til krise, der det er liten eller manglende kontroll på hendelsen. I ytterste konsekvens kan en alvorlig hendelse ende i katastrofe med særlige alvorlige skader og tap.⁸

Sårbarhet – Uønsket hendelse rammer kritiske samfunnsfunksjoner eller kan utløse andre uønskede hendelser (følgehendelse).

Helhetlig ROS-analyse – Vurdering på overordnet nivå av uønskede hendelser som kan komme til å skje, sannsynligheten for og konsekvenser dersom det skjer, og hvordan dette kan påvirke samfunnskritiske funksjoner.

Befolkningsvarsling – Et system for å kunne varsle befolkningen om en risiko og hvordan de skal forholde seg til dette. Kommunen kan sende ut innbyggervarsling via eget system (innbyggervarsling) til telefoner registrert på adresser i kommunen. Politiet kan sende ut nødvarsel som går til telefoner innenfor et definert område. Terskelen for å sende ut nødvarsel er høyere enn for å sende ut innbyggervarsel. Varslingen kan gis via SMS eller talemelding.

Liaison – En rådgiver eller et bindeledd fra en ekstern aktør (for eksempel fra politiet) som er involvert i hendelsen.

⁵ [Meld. St. 5 \(2020–2021\) \(regjeringen.no\)](#)

⁶ Lunde, I. K., Praktisk krise- og beredskapsledelse, 2. utg., Universitetsforlaget 2019, siden 49

⁷ <https://snl.no/risiko>

⁸ [Nou24 \(regjeringen.no\)](#) siden 19.

RAYVN – Digitalt system for å håndtere beredskapshendelser. Systemet benyttes til varsling, loggføring, digitale møter, møtereferater, rapportering og kommunikasjon internt og med samvirkeaktører.

KRAV TIL REVIDERING

Kommunens overordnet beredskapsplan skal revideres minimum hvert år som en del av det systematiske samfunnssikkerhetsarbeidet⁹. Den skal også revideres etter behov, som en oppfølging av læring fra hendelser og øvelser.

Rådgiver samfunnssikkerhet og beredskap legger frem forslag til revidert overordnet beredskapsplan for kommunedirektørens ledergruppe for godkjenning.

BEREDSKAPSPRINSIPPER

PROAKTIV STABSMETODIKK

Sandefjord kommune benytter proaktiv stabsmetodikk i arbeidet med beredskap og håndtering av beredskapshendelser. Beredskapsledelse og håndtering av beredskapshendelser skal være forutsigbart, systematisk og effektivt. Innarbeidede rutiner bidrar til at det settes fokus på potensialet i en hendelse. På den måten kan tiltak settes inn forebyggende i større grad, enn når håndteringen kun er styrt av hendelsens utvikling.

En god håndtering av en beredskapshendelser i stor grad avhengig av en tidlig nok reaksjon slik at kommunen kan reagere på hendelsen med riktig ressurser til rett tid. Loggmaler, møtemaler og meldingsmaler er utarbeidet i RAYVN for å støtte proaktiv tenkning, sikre at vi tar høyde for hva som kan skje og hvilket konsekvenspotensiale det er i situasjonen. Fortløpende loggføring av status i situasjonen og loggføring av iverksatte tiltak sikrer at håndteringen blir dokumentert.

Proaktiv tilnærming er avhengig av at det ikke er for høy terskel for å varsle internt om en mulig beredskapshendelse. Det må heller ikke være for høy terskel for å beslutte mobilisering av beredskapsledelse. Evaluering av praksis vil gi læring slik at responsen på en hendelse etter hvert blir tilstrekkelig og effektiv.

PROAKTIVE PRINSIPPER

- **Sikker usikkerhets-prinsippet** kan forklares med at er vi usikre på om det er nødvendig å varsle eller mobilisere, er vi i realiteten sikre på at det er riktig. Dette kommer også til uttrykk ved at kommuner får en stadig lavere terskel for å mobilisere beredskapsledelse ved uønskede hendelser. Å være «føre var» uttrykker ansvarlighet og ikke utrygghet.
- **Moderat overreaksjon-prinsippet** betyr i praksis at en responderer på en melding om en hendelse som om det var litt mer krevende enn det som først er meldt eller at den har et potensiale til å eskalere. Det er viktig å presisere at overreaksjonen skal være moderat.

⁹ [Lov om kommunal beredskapsplikt, sivile beskyttelsestiltak og Sivilforsvaret \(sivilbeskyttelsesloven\) - Kapittel V. Kommunal beredskapsplikt - Lovdata](#), § 15

- **Første informasjons-prinsippet** innebærer at vi skal alltid være de første til å informere media og andre interessenter om situasjonen slik vi kjenner den og hvilken beredskapssituasjon som er opprettet. Dette er et viktig og vanskelig prinsipp. Informasjonen må være korrekt og bli forstått. De ulike kommunikasjonsmulighetene i dag gjør det spesielt vanskelig å ha oversikt og respondere til rett tid. Det er en forventning hos innbyggerne til å kommunisere med kommunen når det er en alvorlig beredskapshendelse. Informasjon og kommunikasjon blir mer omtalt i egen plan for beredskapskommunikasjon.

NASJONALE BEREDSKAPSPRINSIPPER.

- **Likhetsprinsippet** medfører at kommunens driftsorganisering benyttes også i en beredskapshendelse. Fordelen er at de som er satt til å håndtere hendelen, er godt kjent med de funksjoner og enheter som er involvert. Utfordringen når hendelsen varer over tid er å sikre nødvendig daglig drift.
- **Ansvarsprinsippet** medfører at den som har et ansvar for et fagområde i en normalsituasjon også skal ha ansvar for å håndtere uønskede hendelser innenfor samme fagområdet. Fordelen er at en sikrer kompetanse som kunnskap, kjennskap og myndighet. Utfordringen kan være å sikre ledelse av normaldrift samtidig som en beredskapshendelse pågår. Derfor kan det være nødvendig å ha forberedt hvordan delegering av myndighet skal skje i en alvorlig hendelse. Dette prinsippet medfører også at den som har lederens myndighet ved fravær og ferie, må være kompetent til å håndtere beredskapshendelser.
- **Nærhetsprinsippet** medfører at uønskede hendelser skal håndteres på lavest mulig nivå. Handlingskompetanse og myndighet nærmest hendelsen vil øke muligheten til å respondere på hendelsen raskt og kanskje forhindre en eskalering og ved dette redusere konsekvensene. Dette prinsippet understreker at ansvaret for samfunnssikkerhet og beredskap hviler på alle ansatte i hele kommunen og ledere i alle nivåer spesielt. Enhver uønsket hendelse skal rapporteres som avvik (internkontroll og kvalitetssystem) og leder har ansvar for at hendelsen blir evaluert. Nærhetsprinsippet må ikke stå i veien for moderat overreaksjons-prinsippet.

Samvirkeprinsippet betyr at det er et krav til alle å sikre best mulig samvirke. I arbeide med forebygging og beredskap vil vi som oftest være avhengig av andre enheter, kommunalområder eller myndigheter utenfor kommunen (andre kommuner, fylkeskommunen, staten og private virksomheter) for å oppnå ønsket resultat. Nærhetsprinsippet må ikke stå i veien for samvirkeprinsippet. Samvirkeprinsippet skal også sikre at vi har avklart hvilket ansvar kommunen har i en alvorlig beredskapshendelse, hvilke ressurser kommunen kan bidra med og hvilke ressurser andre kan bidra med. Beredskapsplanen har egen oversikt over tilgjengelige ressurser i egen organisasjon, hos andre offentlige og private virksomheter. Og ikke minst hvilke ressurser frivillige organisasjoner kan stille til rådighet i en beredskapshendelse.

HELHETLIG OG SYSTEMATISK ARBEID MED SAMFUNNSSIKKERHET OG BEREDSKAP

Samfunnssikkerhet er et produkt av svært mange faktorer som påvirker hverandre og som hele tiden er i endring. Menneskene representerer faktorene kunnskap, holdning og verdier for å

nevne noen. Teknologi og strukturer som menneskene har laget, vil sammen med naturens egenskaper som geografi, vær og klima, være andre faktorer. Helhetlig arbeid betyr at en streber etter å ta hensyn til de viktigste faktorene. For å få til det, må arbeidet skje på tvers av kommunalområdene og i samarbeid med andre relevante aktører.

Det finnes ingen ideell grense for helhetlig arbeid. Men det finnes mange reelle begrensninger som for eksempel tid og penger. Helhetlig arbeid med samfunnssikkerhet kommer best til uttrykk når vi dokumenterer at vi har strekt oss mot det ideelle og begrunner den begrensningen vi har valgt i det konkrete arbeidet.

For å arbeide helhetlig og systematisk med samfunnssikkerhet og beredskap, skal kommunen alltid gjennomføre evaluering etter hendelser og øvelser. Funn fra evalueringer og tilsyn skal brukes til å forbedre det forebyggende arbeidet og beredskap.

På tvers av kommunens organisering blir det viktig å enes om risikobildet, årsakssammenheng, hva som påvirker sannsynlighet og hvilke konsekvenser det får. Beredskapsplan innenfor et fagområde (for eksempel vannforsyning) forholder seg til planer innenfor andre fagområder (for eksempel beredskap for sosial- og helsemessige forhold). Alt arbeid med forebygging og beredskap i de enkelte kommunalområdene må forholde seg til en gjensidig avhengighet med arbeidet i andre kommunalområder.

Systematisk arbeid krever at roller og ansvar er avklart, og at sammenhengen mellom kommunens plan for samfunnssikkerhet og beredskap og de øvrige beredskapsplanene er beskrevet. Planene skal bygge på kunnskap fra ROS-analyser og på evaluering av hendelser og øvelser. Uønskede hendelser og avvik meldes i kommunens internkontrollsystem og tas med i revidering av beredskapsplanene.

RISIKO- OG SÅRBARHETSANALYSE

Helhetlig ROS-analyse skal oppdateres i takt med revisjon av kommunedelplaner (Forskrift for kommunal beredskap § 6).

Rådgiver samfunnssikkerhet og beredskap har ansvar for at helhetlig ROS-analyse oppdateres når:

- Risiko- og sårbarhetsbilde endres.
- Kommunen tar stilling til planbehovet for kommuneplanperioden. Det vil si når kommunen lager ny planstrategi hvert fjerde år.
- Når evaluering av hendelser og øvelser gir grunnlag for nødvendige endringer.

Arbeidet med revisjon helhetlig ROS skal følge bestemmelsene i forskrift om kommunal beredskapsplikt og så langt som mulig følge rådene i DSBs Veileder til helhetlig risiko- og sårbarhetsanalyse i kommunen. Resultatet av ROS-analysen beskrives i en rapport som også inneholder langsiktige mål, strategi for beredskapsarbeidet og en plan for oppfølging. Rådgiver samfunnssikkerhet og beredskap sørger for at ROS-analysen forankres i kommunedirektørens ledergruppe, og legges frem for kommunestyret.

Helhetlig ROS skal ligge til grunn for planer og prosesser etter plan- og bygningsloven. Kunnskap fra helhetlig ROS skal legges til grunn i arealplanleggingen for å ivareta «trygghet for

liv, helse og eiendom, og sikre samfunnets evne til å fungere teknisk, økonomisk og institusjonelt». ¹⁰

Kommunen skal aktivt gjøre helhetlig risiko- og sårbarhetsanalyse kjent overfor andre samfunnsaktører (beredskapsaktører, private virksomheter, frivillige, med flere).¹¹

Uønskede hendelser kan skyldes naturhendelser, store ulykker, skade på kritisk infrastruktur eller tilsiktede handlinger. Analysen viser at de hendelsene som utgjør størst risiko for liv og helse er: Matbåren smitte, Pandemi, Svikt i legemiddelforsyningen og Kvikkleireskred. Sikkerhetspolitisk krise er den hendelsen som i størst grad påvirker samfunnskritiske funksjoner. Deretter kommer hendelsene Pandemi, Bortfall av elektrisitet og Bortfall av elektronisk kommunikasjon..

Sikkerhetspolitisk krise er også den hendelsen som i størst grad påvirker andre hendelser. Deretter kommer Kvikkleireskred, Bortfall av elektrisitet og Bortfall av elektronisk kommunikasjon.

Rapport helhetlig risiko- og sårbarhetsanalyse med plan for oppfølging er tilgjengelig på kommunens nettside.¹²

MÅL MED BEREDSKAPSARBEIDET

- 1) Kommunen skal gjøre innbyggerne best mulig i stand til å greie seg godt i beredskapshendelser. Dette skal gjøres ved å:
 - a) Varsle om økt fare og informere om egenberedskap.
 - b) Gi barn og unge i skolen informasjon om samfunnssikkerhet og hva alle kan bidra med for å stå bedre rustet i kriser.
- 2) Kommunen skal være forberedt på å beskytte innbyggerne når farer truer liv og helse. Dette skal gjøres ved å:
 - a) Raskt kunne varsle innbyggerne om en umiddelbar fare og gi råd eller instruksjoner for å beskytte.
 - b) Effektivt kunne bistå politiet med evakuering og gi de evakuerte nødvendig hjelp og dekke de grunnleggende behov.
 - c) Ivareta pårørende med viktig informasjon og et sted for å møte riktig hjelp.
 - d) Kommunens beredskapsplaner skal være samordnet med overordnet beredskapsplan og revidert hvert år. Beredskapsplaner skal øves.
- 3) Kommunen skal anvende tilgjengelig kunnskap om samfunnsmessig risiko og sårbarhet i planarbeid, utviklingsarbeid og saksbehandling. Dette gjøres ved å:
 - a) Etablere internkontroll for å sikre at kjent risiko blir en del av planarbeidet, utviklingsarbeidet og saksbehandling.
 - b) Akseptert risiko skal uttrykkes å være en del av beslutningsgrunnlaget.
- 4) Kommunen skal være en pådriver og bidra til samvirke med andre samfunnsaktører i beredskapsarbeidet. Dette skal gjøres ved å:

¹⁰ [samfunnssikkerhet i kommunens-arealplanlegging metode-for-risiko og saarbarhetsanalyse.pdf \(dsb.no\)](#)

¹¹ [veileder til forskrift om kommunal beredskapsplikt.pdf \(dsb.no\)](#) side 15.

¹² <https://www.sandefjord.kommune.no/helhetlig-ros-revisjon-2024>

- a) Aktivt og proaktivt kontakte andre samfunnsaktører, private virksomheter, organisasjoner, beredskapsaktører og myndigheter, og påvirke til at beredskapsplaner er samordnet.
- b) Systematisk oppfølging av storulykkevirksomheter og andre virksomheter som utgjør en større risiko dersom det skjer en større ulykke.

STRATEGI FOR ARBEIDET MED SAMFUNNSSIKKERHET OG BEREDSKAP

- Øke andelen i befolkningen som følger statens råd om egenberedskap.
- Videreutvikle grunnberedskap.
- Arbeide med forebyggende tiltak i hendelser som har høy risiko og størst konsekvens for liv og helse.
- Klargjøre kommunens ansvar for sivile beskyttelsestiltak, revidere planer og øve på beredskapstiltak.

Klimatilpasning er et arbeid som berører den offentlige forvaltningen, både ved utøvelse av myndighet og ved tilrettelegging for gode tjenester til innbyggerne. [Hvert kommunalområde, seksjoner og enheter lager handlingsplaner for klimatilpasningstiltak.](#) Gjennomføring av tiltakene rapporteres i linjen

PLAN FOR OPPFØLGING AV HELHETLIG ROS

Søke og bruke relevant kunnskap

Kunnskap fra helhetlig ROS skal gjøres kjent i organisasjonen og brukes aktivt i utvikling av tjenesteområdene og i beredskap. Kunnskap skal også deles med våre samarbeidsparter.

Det prioriteres å følge opp hendelser med størst risiko.

Totalt 24 hendelser er vurdert i helhetlig ROS. Etter å ha vurdert sannsynlighet, konsekvens, sårbarhet og usikkerhet, ble hendelsene kategorisert i Lav risiko, Middels risiko og Høy risiko. Halvparten av hendelsene kom i kategori Høy risiko. Av disse var det hendelsene Pågående livstruende vold, Matbåren smitte, Svikt i legemiddelforsyningen og Kvikkleireskred som har størst konsekvens for liv og helse.

For å redusere sannsynligheten for at disse hendelsene skal skje og ha best mulig beredskap for å redusere konsekvenser dersom de skjer, etableres det et prosjekt for hver hendelsestype. Formålet er å etablere best mulig kompetanse, innarbeide forebyggende tiltak i drift og ha oppdaterte effektive beredskapsplaner.

Egenberedskap

Egenberedskap har avgjørende betydning for samfunnets motstandsdyktighet og landets beredskap. Kommunen vil i samarbeide med nasjonale myndigheter, lokalt næringsliv og frivillige organisasjoner, arbeide for å øke andelen av innbyggere som følger statens råd for egenberedskap.

Grunnberedskap

En god grunnberedskap bidrar til at en er godt forberedt på mindre hendelser og har evne til å håndtere disse innenfor en normalsituasjon. Oppdaterte planer som blir øvd er en viktig del av grunnberedskapsplanen. Samarbeid og samvirkeøvelser mellom kommunen og beredskapsaktører bidrar til god grunnberedskap.

Sikkerhetspolitisk situasjon

Trusselbildet som følge av en endret sikkerhetspolitisk situasjon, har endret seg. Det må jobbes målrettet over tid for å etablere en felles og relevant forståelse av hvilke konsekvenser det kan få for samfunnet og for kommunens ansvarsområder.

Konsekvenser av klimaendringer

Klimaendringene vil føre til høyere temperaturer, mer nedbør, flere regnflommer og mer skred. Kommunen har vedtatt en strategi for klimatilpasning der det slås fast at godt og oppdatert kunnskapsgrunnlag er en forutsetning. Det skal jobbes systematisk for å sikre at ny kunnskap blir brukt til å forebygge naturhendelser og opparbeide en god beredskap.

INTEGRERING AV SAMFUNNSSIKKERHET OG BEREDSKAP I KOMMUNENS PLANER

Kommunens planer skal fremme samfunnssikkerhet ved å forebygge risiko for tap av liv, skade på helse, miljø og viktig infrastruktur, materielle verdier, mv.¹³ Kommunens helhetlig ROS-analyse skal revideres hvert 4. år i forbindelse med revidering av kommunens planstrategi.¹⁴ Kommunens arbeid med samfunnssikkerhet og beredskap har en naturlig plass i kommuneplanens samfunnsdel.

I kommuneplanens arealdel er det viktig å følge opp resultater av helhetlig ROS-analyse som har avdekket natur- og virksomhetsfarer, og om det er behov for ytterligere undersøkelser eller detaljerte ROS-analyser.

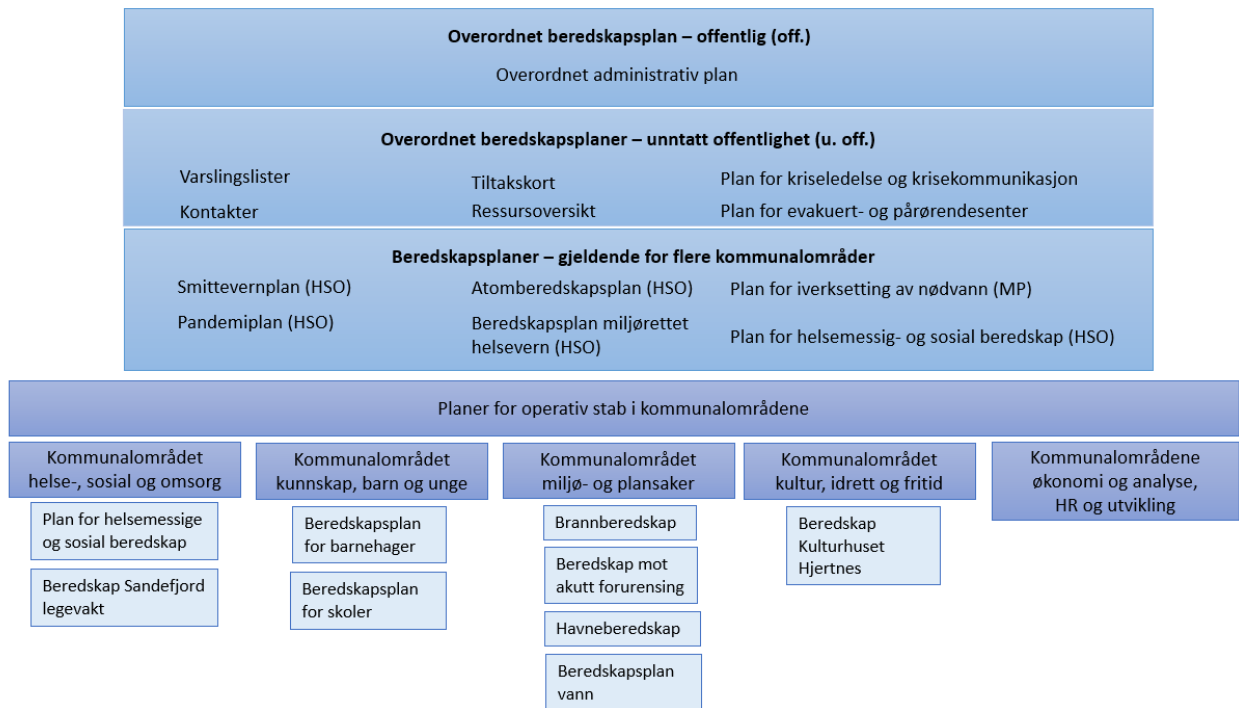
SAMORDNING MED ANDRE BEREDSKAPSPLANER

Overordnet beredskapsplan skal være samordnet med kommunens øvrige beredskapsplaner. Overordnet beredskapsplaner er førende for hvordan kommunen organiserer beredskapsarbeidet, leder og håndterer beredskapshendelser.

Begrunnelsen for at noen beredskapsplaner er unntatt offentlighet, er at de kan være egnet til å gjøre det enklere å utføre tilsiktede handlinger med onde hensikter.

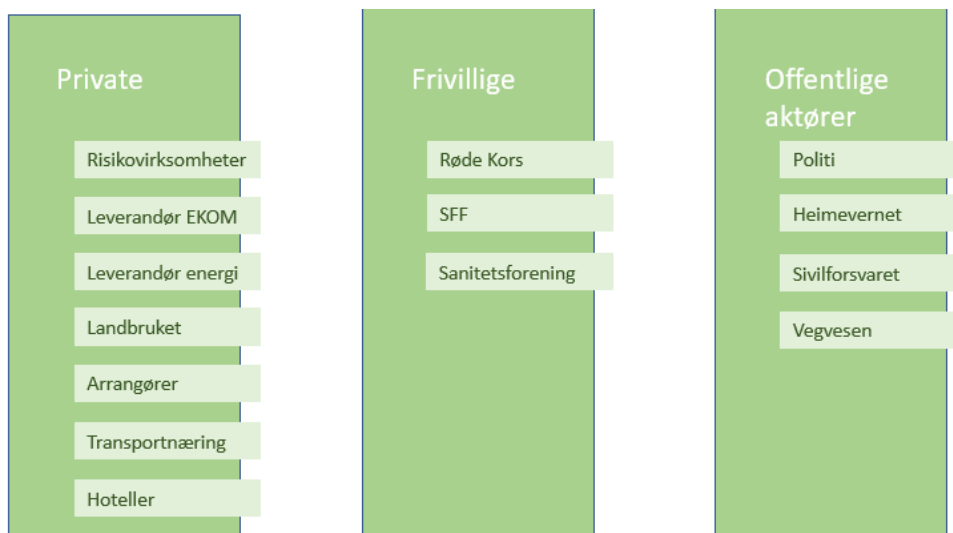
¹³ Plan- og bygningsloven § 3-1, h).

¹⁴ [veileder-til-helhetlig-risiko-og-sarbarhetsanalyse-i-kommunen.pdf \(dsb.no\)](#) siden 47.



1 Oversikt beredskapsplaner

Kommunen har et samordningsansvar for samfunnssikkerhet og beredskap i sitt geografiske område. Det innebærer blant annet å invitere andre samfunnsaktører og legge til rette for et samarbeide om beredskapstiltak. Det er viktig at alle som bidrar til å sikre samfunnsverdiene kjenner til hverandres ressurser og beredskapsplaner. I illustrasjonen under viser eksempler på samfunnsaktører kommunen samarbeider med.



2 Bildet er ikke fullstendig, men er eksempler på samarbeidsaktører.

BEREDSKAPSNIVÅER

Ulike beredskapssituasjoner krever ulik beredskapsrespons eller beredskapsnivå. Det er definert fire beredskapsnivåer som er beskrevet under. Ved å beslutte beredskapsnivå, får de som skal samhandle mer lik forståelse av situasjonen.

Begrep	Beskrivelse
Normalsituasjon	Grunnberedskap og daglig drift. Varsler til kommunens beredskapsvakt og beredskapsledelse mottas på 33 41 60 70 eller til beredskap@sandefjord.kommune.no . Kommunen har i tillegg beredskap på hjemmesykepleie, VA (vann og avløp), IKT-vakt, Sandefjord brann og redning og Sandefjord legevakt.
Økt aktsomhet	Kommunen har informasjon om økt risiko som benyttes til intern varsling om økt oppmerksomhet og informasjon og råd til innbyggere, men uten at beredskapstiltak iverksettes.
Forsterket beredskap	En hendelse eller situasjon krever at beredskapstiltak iverksettes. Kommunalsjef vurderer behovet for å mobilisere operativ stab. Alle tiltak rapporteres til nivået over.
Høy beredskap	Behovet for koordinering på tvers av kommunalområdene krever at beredskapsledelse mobiliseres.

NORMALSITUASJONEN

Beredskapsvakt

Det er etablert en beredskapsvakt 24/7 som besvarer kommunens beredskapstelefon 33416070 og beredskap@sandefjord.kommune.no. Beredskapsvakt følger med på varsler og meldinger som er av betydning for samfunnsikkerhet og beredskap i kommunen. Varsel og meldinger som kommer inn til kommunen og som kan føre til økt beredskap, blir sendt videre internt og dokumentert av beredskapsvakt i RAYVN

I akutte beredskapshendelser der politiet anbefaler innbyggere å evakuere eller gjøre andre tiltak for å verne om egen helse, bistår beredskapsvakt med å sende ut befolkningsvarsling. Dersom politiet vurderer at det kan bli behov for å etablere evakueringscenter, skal beredskapsvakt umiddelbart varsle i henhold til rutine og avtale med Røde Kors.

Psykososialt kriseteam

Kommunens kriseteam tilbyr psykososial førstehjelp ved potensielt traumatiserende hendelser. Det kan for eksempel være selvmord, alvorlige ulykker, brå død, voldtekt eller overfall. Krisetelefonen er døgnbemannet og samarbeider ofte med legevakt, prest eller politi.

Sandefjord kommunes kriseteam utkalles av legevakten som har telefonnummer 116 117 eller 33 48 20 30.

Sandefjord legevakt

Telefon 116 117 eller 33 48 20 30 er bemannet med sykepleier hele døgnet. Legevakten kontaktes også ved voldtekt og overgrep på 33 48 20 30.

Barnevernsvakt

Bekymring for barn og unge kan meldes til barnevernstjenesten telefon 33416530. Utenom kontortid telefon 33310203.

VA-vakt

Ved akutte og alvorlige hendelser knyttet til kommunens vann- og avløpsnett kontaktes kommunen på 33 41 63 10 i kontortid. På kveld, natt og helg; vakt syd (Sandefjord) 33 41 59 98 og vakt nord (Stokke og Andebu) 409 04 179.

Veivakt vinterveier

Ved et normalt snøvær vil de kommunale veiene være gjennombrøytet i løpet av 5 timer etter utkalling¹⁵. Ved ekstremt snøvær vil en måtte prioritere veier som har betydning for liv og helse først, deretter kommer hensynet til stabilitet (kommer til skole og barnehage, jobb, osv.). Meldinger til veivakt gis ved å ringe kommunens sentralbord 33 41 60 00 i åpningstiden og beredskapsvakt 33 41 60 70 utenfor åpningstiden.

IKT-vakt

IKT- vakt 24/7 kontaktes dersom digitale problemer kan føre til alvorlige konsekvenser for liv og helse, personvern eller kritiske samfunnsfunksjoner. IKT-vakt kan kontaktes via kommunens ledere eller via beredskapsvakt 33 41 60 70.

Vakttelefoner i hjemmesykepleien

Innbyggere som mottar tjenester fra kommunens hjemmesykepleie, kan ved behov, kontakte tjenesten via vakttelefon. Liste over vakttelefoner i de ulike hjemmesykepleiesonene finnes på kommunens hjemmeside.¹⁶

ØKT AKTSOMHET

Beredskapsvakt beslutter når beredskap blir høynet til økt aktsomhet. Dette blir gjort når NVE eller Meteorologisk Institutt sender ut oransje eller rødt naturfarevarsel for vårt geografiske område. Beredskapsvakt vurderer også økt aktsomhet ved gult naturfarevarsel dersom det sammenfaller med annen kjent risiko. Det kan også være at økt aktsomhet blir benyttet med utgangspunkt i annen informasjon kommunen har fått om trusler eller risiko.

Varsel om økt aktsomhet sendes til alle som har en rolle i beredskap slik at alle kan gjøre forebyggende tiltak og forberedelser i tilfelle beredskapen blir høynet.

FORSTERKET BEREDSKAP

Leder for et kommunalområde kan beslutte beredskapsnivået forsterket beredskap. Er flere kommunalområder berørt av hendelsen, blir kommunalsjefene enige om hvem som skal lede

¹⁵ [Vinterdrift av veier - Sandefjord kommune](#)

¹⁶ [Kontaktinformasjon for hjemmetjeneste og praktisk bistand - Sandefjord kommune](#)

håndteringen av hendelsen. Kommunedirektøren og beredskapsvakt skal så raskt det er mulig, bli informert. Kommunedirektøren tar stilling til om beredskapsnivået skal heves. Beredskapsvakt skal vurdere situasjonsbildet opp mot annen kunnskap om forhold som kan påvirke risiko.

HØY BEREDSKAP

Dette er det høyeste beredskapsnivå. Kommunedirektøren har myndighet til å beslutte dette nivået. Det benyttes når:

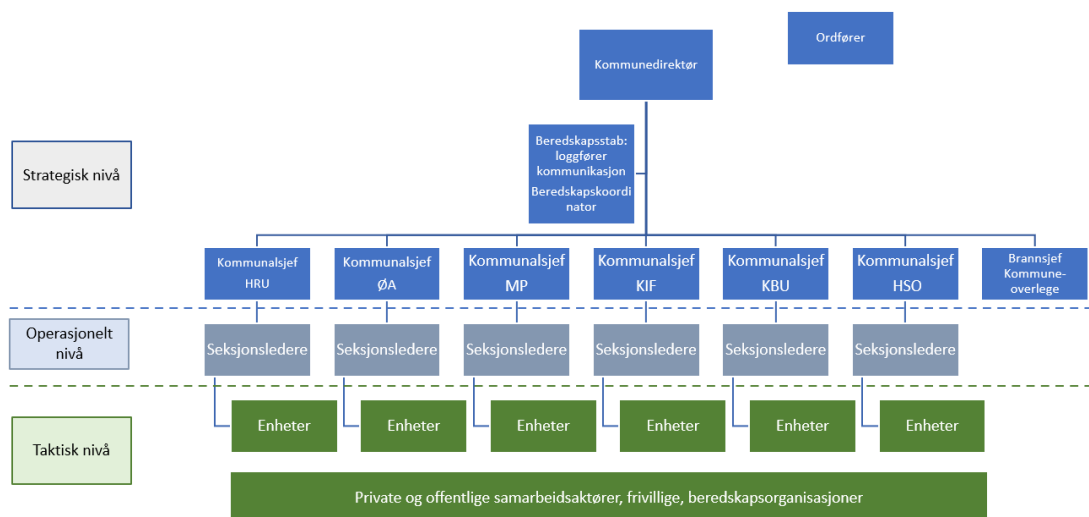
- Potensialet i en hendelse kan påvirke alle kommunalområder.
- Hendelsen er av en sånn art at det kan bli nødvendig å flytte ressurser fra ett kommunalområde til et annet.
- Kommunedirektør ser det fornuftig å etablere beredskapsledelse.

ORGANISERING AV HØY BEREDSKAP

Sikker og effektiv håndtering av en alvorlig hendelse er avhengig av god organisering og ledelse. Dette kan bidra til å redde liv. Ved høy beredskap vil svært mange ansatte og ledere bli involvert. Derfor er det viktig at hvert nivå i organisasjonen vet hvilken rolle og oppgaver de har.

Ved håndtering av hendelse på nivå høy beredskap, organiseres arbeidet i tre nivåer; strategisk, operasjonelt og taktisk nivå.

Beredskapsorganisasjon



Strategisk nivå består av kommunens beredskapsledelse og skal:

- Støtte operasjonelt nivå i håndteringen av beredskapshendelse.
- Påse at disse nivåene håndterer hendelsen i tråd med myndighetskrav og kommunens interne krav til beredskap.

- Ivareta kommunens overordnede interesser og sikte på å oppnå den posisjonen kommunen ønsker å ha i samfunnet etter hendelsen.
- Representere kommunen utad, skjerme operasjonelt og taktisk nivå for unødvendige henvendelser.

Operasjonelt nivå består av ledere i kommunalområdet og skal:

- Lede, koordinere og støtte taktisk innsats i en beredskapssituasjon.
- Være bindeleddet mellom taktisk og strategisk nivå.

Taktisk nivå består av ledere på enhet/avdelingsnivå og ansatte. De skal:

- Utføre beredskapstiltak ute i driftsenhetene.
- Rapportere til operasjonelt nivå.

Det er laget en egen plan for beredskapsledelse.

BEREDSKAPSRÅD

Årlig møte i beredskapsråd

Beredskapsrådet blir involvert i kommunens arbeid med helhetlig risiko- og sårbarhetsanalyse og bidrar med kunnskap, innspill og råd. Beredskapsrådet skal representere en bredde fra kommunens lag og foreninger, ulike næringer og samfunnsaktører som samhandler med kommunen i arbeidet med samfunnssikkerhet.

Beredskapsrådet samles til ett møte en gang i året. Kommunen presenterer en status i arbeidet med samfunnssikkerhet og beredskap. Deltagere inviteres til å dele av egen kunnskap og erfaring, fremme utfordringer og gi kommunen tilbakemelding på arbeidet med samfunnssikkerhet og beredskap. Ordfører, i samråd med kommunedirektør, bestemmer agenda.

Til dette møtet inviteres beredskapsaktører i regionen, statsforvalter, lag og foreninger kommunen har samarbeidsavtale med, representanter fra private virksomheter som bidrar til å sikre samfunnskritiske funksjoner og kommunen beredskapsledelse og -stab.

Arbeidsutvalg

Kommunen inviterer seksjonsleder Sandefjord politistasjon, representant fra ambulansetjenesten, HV 01 (Heimevernsdistrikt) og VSFD (Vestfold sivilforsvarsdistrikt) til å delta i en gruppe som møtes 3-4 ganger årlig. Formålet er å få råd og innspill til beredskapsplaner, rutiner, beredskapstiltak og gi innspill til tema for det årlige møtet i beredskapsråd. Fra kommunen deltar beredskapsrådgiver, brannsjef og kommuneoverlege.

Innkalling, praktisk tilrettelegging og dokumentasjon

Rådgiver samfunnssikkerhet og beredskap har ansvaret for praktisk tilrettelegging for beredskapsrådet og for å skrive notat fra møtene. Invitasjon til møtet i beredskapsrådet med agenda sendes ut 3 uker før møtedato.

Møteplan for arbeidsgruppe bestemmes i første møtet hvert år.

REFERANSER

- Lov om kommunal beredskapsplikt, sivile beskyttelsestiltak og Sivilforsvar, Justis- og beredskapsdepartementet 25.06.2010.
- Lov om planlegging og byggesaksbehandling, Kommunal- og distriktsdepartementet 27.06.2008.
- Forskrift om kommunal beredskapsplikt, Justis- og beredskapsdepartementet, 07.10.2011.
- Stortingsmelding 10 (2016-2017), Justis- og beredskapsdepartementet.
- Veileder til forskrift om kommunal beredskapsplikt, DSB, 2018.
- Veileder til helhetlig risiko- og sårbarhetsanalyse i kommunene, DSB, 2014.
- Rapport helhetlig risiko- og sårbarhetsanalyse 2022-2025, Sandefjord kommune.
- NOU 2000:24 Et sårbart samfunn, Utredninger for sikkerhet- og beredskapsarbeidet i samfunnet (Kåre Willoch, leder av utvalget).
- Lunde, I. K., Praktisk krise- og beredskapsledelse, 2. utg., Universitetsforlaget 2019.
- Terje Aven, Universitetet i Stavanger, artikkel Risiko, sist oppdatert 26. september 2019, Store Norske Leksikon, tilgjengelig på <https://snl.no/risiko>

