

Normisjon Region Vestfold Buskerud

STRANDSKOGEN

UTREDNING: NATURMANGFOLD

Dato: 07.02.2019
Versjon: 01



Oppdragsgiver:	Normisjon Region Vestfold Buskerud
Tittel på rapport:	Naturmangfold Strandskogen
Oppdragsnavn:	Strandskogen Naturmangfold
Oppdragsnummer:	621057-01
Utarbeidet av:	Hallvard Holtung
Kvalitetssikret av:	Per Gerhard Ihlen
Oppdragsleder:	Hallvard Holtung
Tilgjengelighet:	Åpen

Innledning

I forbindelse med reguleringsarbeid i området Strandskogen på Østerøya i Sandefjord, er det gjort en utredning av fagtema naturmangfold. Planområdet består av 40 daa i et småkupert område med skog og knauser mellom dyrka mark og eksisterende hyttefelt. Planområdet er uregulert, men avsatt til fritidseiendommer og LNF-formål i kommuneplan for Sandefjord. Naturmangfold skal utredes for å kunne oppfylle Naturmangfoldlovens krav til kunnskapsgrunnlag m.m. Fra før av er det kjent at området har flere store eiker.

Ingeniørservice har rolle som plankonsulent i reguleringsarbeidet. Vår kontaktperson har vært Veronika Valbø. Tiltakshaver for planen er Normisjon Vestfold.



Figur 1. Planområdet består av skogsområde øst og nord for gården Hjelmbø på Østerøya, og ligger mellom etablerte hyttefelt og dyrka mark.

1. METODIKK

Kartlegging og registreringer av planområde/influensområde ble gjennomført av biolog Hallvard Holtung den 9.10.2018. I forkant av feltarbeidet ble ulike digitale kilder, slik som Miljødirektoratets Naturbase, Artsdatabankens Artskart og Artsobservasjoner, samt Skog- og landskaps database «Kilden» undersøkt.

Kartlegging og verdisetting av naturmangfold og biologisk mangfold i undersøkelsesområdet er basert på DN-håndbok 13 (Direktoratet for naturforvaltning, 2007) med reviderte fakta-ark for naturtyper fra 2014, utarbeidet av Miljødirektoratet.

I utredningen av Strandskogen er *utvalgte naturtyper* et aktuelt tema. Ordningen med utvalgte naturtyper er fastsatt med eget kapittel i Naturmangfoldloven (NML), og skal gi spesielt truede og viktige naturtyper en utvidet beskyttelse. Naturtypen hul eik forekommer i planområdet, og er en av seks utvalgte naturtyper som er fastsatt i egen forskrift etter NML. Forskrifta omfatter alle eiker med omkrets større enn 200 cm, og alle synlig hule eiker med omkrets større enn 90 cm. Eiketrær som står i produktiv skog omfattes ikke av forskrift, men trær som står i kantsone mot kulturlandskap (< 20 meter fra kulturlandskap) regnes som utvalgt naturtype (Miljødirektoratet, Landbruksdirektoratet, 2017). Etter metodikk for verdisetting i konsekvensanalyser skal utvalgte naturtyper alltid ha stor verdi eller større jf. tabell 1.

Flere detaljer om utvelgelsen, kriterier og gjeldende bestemmelser er gitt i NML §53 – 56, og i forskrift av 13. mai 2011.

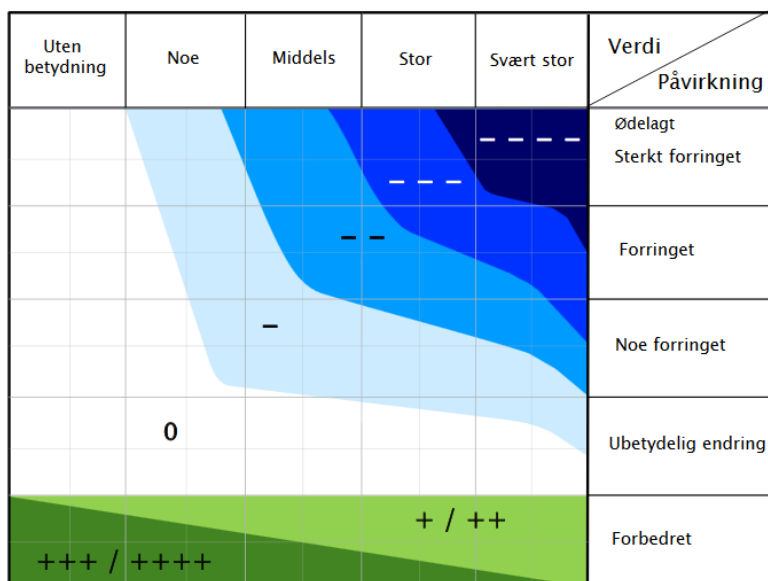
Vurderingen av verdi, påvirkning og konsekvens for tema naturmangfold følger Statens vegvesens håndbok for konsekvensanalyser V712 (Statens vegvesen, 2018). Naturtypelokalitetene gis verdi ut fra bestemte kriterier til A, B og C-verdi etter DN-håndbok 13, og «oversettes» til verdiskalaen i håndbok for konsekvensanalyser. Tabell 1 viser sammenhengen mellom verdi i DN-håndbok 13 og håndbok V712.

Tabell 1: Verdisetting av naturtyper etter håndbok V712. Tabellen er hentet fra tabell 6-23 i håndboka, og redigert for å kun omfatte den verdikategorien som er aktuelt her.

Verdi Kategori	Uten betydning	Noe verdi	Middels verdi	Stor verdi	Svært stor verdi
Viktige naturtyper		Lokaliteter verdi C (øvre del)	Lokaliteter verdi C og B (øvre del)	Lokaliteter verdi B og A (øvre del) Utvalgte naturtyper verdi B/C (B øverst i stor verdi).	Lokaliteter verdi A Utvalgte naturtyper verdi A.

Vurdering av konsekvens utføres etter gjeldende metodikk ved å sammenholde verdi med grad av påvirkning i konsekvensvifta (figur 2).

Påvirkningsgraden er et uttrykk for hvor store (varige) endringer det planlagte tiltaket vil medføre sammenlignet med «referansealternativet» som i de fleste tilfeller er dagens situasjon i området.



Figur 2. Konsekvensvifta fra håndbok V712 (figur 6-6) brukes til å komme frem til konsekvens som et produkt av verdi sammenholdt med grad av påvirkning.

2. VERDIVURDERING

Utvalgte naturtyper, eiker

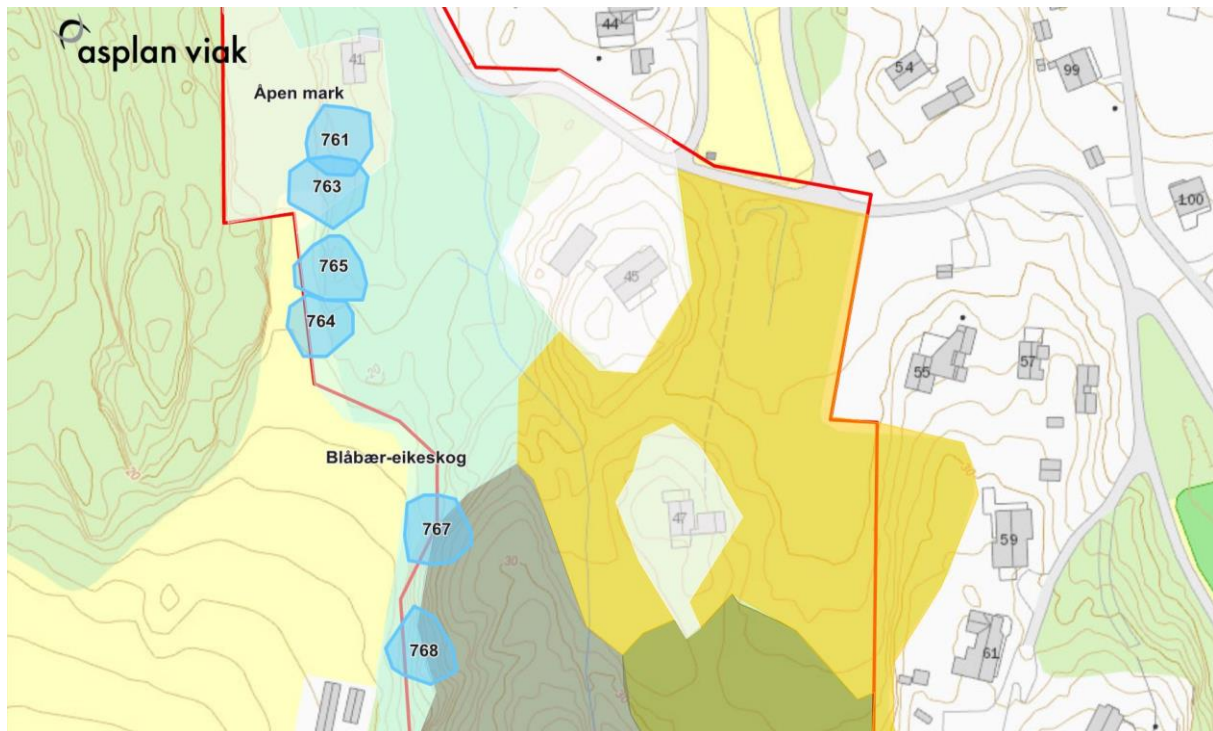
Det ble registrert seks store eiker som både oppfyller kravene til prioriterte områder etter håndbok i naturtypekartlegging (Direktoratet for naturforvaltning, 2007), og kvalifiserer som utvalgte naturtyper etter Naturmangfoldloven jf. metodekapittelet.

Tabell 2 viser trærnes omkrets, en kort beskrivelse, og verdivurdering etter DN-håndbok 13 og håndbok V712 (jf. tabell 1). Trærnes plassering er vist i figur 3 og 4.

Det finnes ganske mange store eiker i planområdet med en omkrets mellom 150 og 200 cm som ikke omfattes av forskrift om utvalgte naturtyper.

Tabell 2. Forskriftseiker i planområdet.

ID	Omkrets		Verdi V712
761	218 cm	Utvalgt naturtype etter Naturmangfoldloven. Verdi: C. Treet er helt og friskt, men noe beskjært. Det er ikke funnet sjeldne eller truede arter på treet. Treet mangler dyp sprekkebark. Eika står soleksponert i kantsone mellom jorde og hyttetomt.	Stor verdi
763	219 cm	Utvalgt naturtype etter Naturmangfoldloven. Verdi: C. Treet er helt og friskt. Det er ikke funnet sjeldne eller truede arter på treet. Treet mangler dyp sprekkebark. Eika står soleksponert på eiendomsdele i kantsone mellom jorde og hyttetomt.	Stor verdi
764	248 cm	Utvalgt naturtype etter Naturmangfoldloven. Verdi: C. Treet er helt og friskt. Det er ikke funnet sjeldne eller truede arter på treet. Treet mangler dyp sprekkebark. Eika står soleksponert på eiendomsdele i kantsone mellom jorde og hyttetomt. Treet er tydelig beskjært.	Stor verdi
765	Ca. 220 cm	Utvalgt naturtype etter Naturmangfoldloven. Verdi: C. Treet er flerstammet, med en stor rotsokkel. Eika er hel og friskt uten synlige hulrom. Det er ikke funnet sjeldne eller truede arter på treet, og stammen mangler dyp sprekkebark. Det vokser store mengder av den vanlige lavarten bleiktjafs på stammen.	Stor verdi
767	Ca. 250 cm	Utvalgt naturtype etter Naturmangfoldloven. Verdi: B Lokaliteten er en grov og relativt gammel eik med noe død ved og en begynnende hulhet i stammen. Eika vokser i en skrent like ved jordekant. Treet har noe dyp sprekkebark og står relativt soleksponert og varmt til. Nøkkelarten Svovelkjuke ble funnet på treet. Det kan med fordel ryddes i kratt og småtrær rundt eika.	Stor verdi
768	Ca. 265 cm	Utvalgt naturtype etter Naturmangfoldloven. Verdi: B. Treet er ei storvokst eik med flere stammer, og med relativt vid krone. Den vokser i skrenten langs jordene nord for gården Hjelmsby. Eika har noe dødved, og en begynnende hulhet i stammen. Treet har noe dyp sprekkebark og står relativt soleksponert og varmt til. Det kan med fordel ryddes i kratt og småtrær rundt eika.	Stor verdi



Figur 3. De seks forekomstene av utvalgt naturtype hul eik i planområdet. Jf. tabell 2. Avgrensningen av trærne er gjort på grunnlag av GPS-punkter fra befarig. Tre kronene er tegnet ut fra flyfoto.

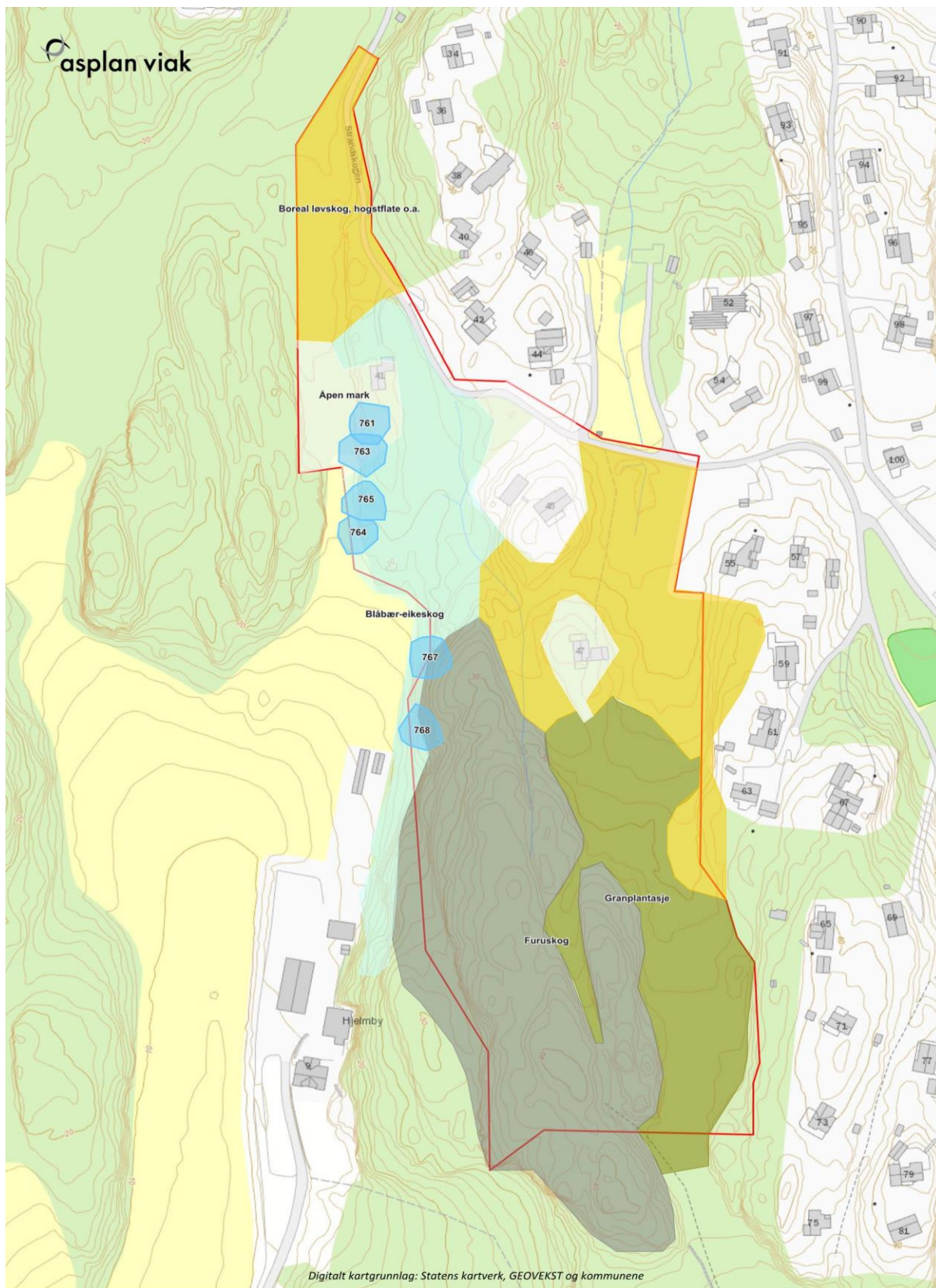
Øvrig natur

Planområdet består i all hovedsak av fire ulike naturtyper. På åsen øst for gården Hjelmby består planområdet av skrin og næringsfattig barskog, merket med grå skravur i figur 3. Naturtypen kan best betegnes som blåbærskog med dominans av furu, og innslag av eik og einer. Feltsjiktet domineres av blåbær, tyttebær, blokkebær og røsslyng, samt innslag av marimjelle, smyle og vivindel. Naturtypen er en vanlig og artsfattig naturtype med lite forvaltningsrelevans og lite potensial for truede arter.

I lavereliggende platåer øst for denne åsen er det plantet gran. Naturtypen er snarere en treplantasje enn en skog, og er så tett at det praktisk talt ikke vokser noe i feltsjiktet. Denne er merket grønt i figur 3, og har ingen verdi for naturmangfold.

I de lavereliggende delene av planområdet vokser det naturlig løvskog. I østre del finnes artsfattige lågurtskoger hovedsakelig bestående av boreale løvtrær som osp, bjørk, rogn og selje. En stor del av disse områdene bærer preg av å være gjengrodde hogstflater som i dag fremstår som tette kratt av unge løvtrær. Disse områdene er merket med gul skravur i figur 3. Hager og andre åpne rydninger rundt hytter er merket med hvit skravur.

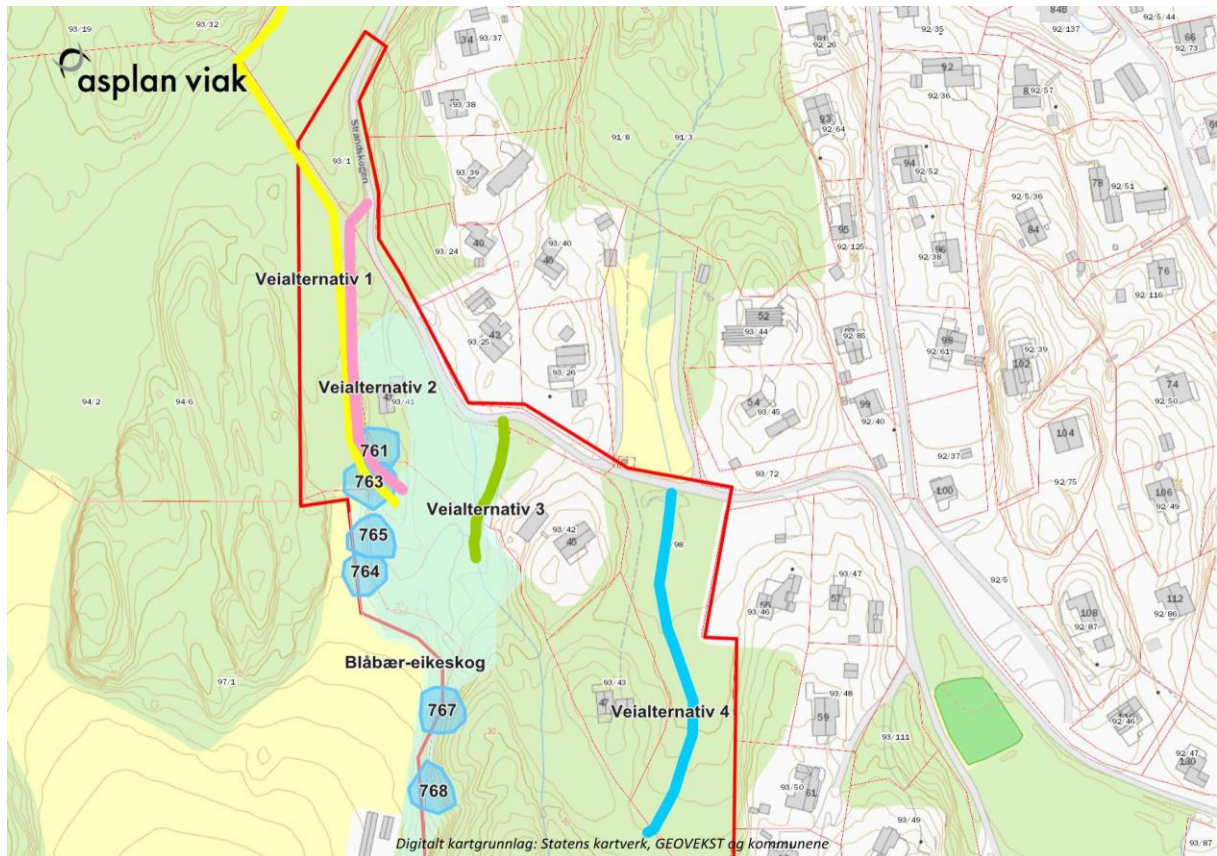
I vestre del av planområdet er løvskogen av en annen karakter, og fremstår som mye mindre påvirket av nedbygging og hogst. Denne er merket lyseblått i figur 3 og må betegnes en typisk blåbær-eikeskog. Skogen har ulik aldersfordeling og har ikke så tydelige sjikt som de andre mer hogstpåvirka skogtypene. Eik dominerer tresjiktet sammen med enkelte furuer og løvtrær som osp, rogn, og enkelte hasselkjerr. Feltsjiktet har blåbær, røsslyng, vivindel og småbregner, samt noen innslag av hvitveis og fingerstarr. Det er i denne delen av planområdet de store eikene står, og det er også relativt tette forekomster av eiketrær med noe mindre størrelse. Anslagsvis finnes det rundt 10 eiketrær med omkrets mellom 150 og 200 cm i denne delen av planområdet. Naturtypen er forholdsvis vanlig, og mangler kvaliteter til å kartlegges som naturtype etter DN-håndbok 13. Allikevel skiller naturtypen seg ut som mer verdifull for naturmangfold enn øvrig natur. Blåbær-eikeskogene gis derfor **noe verdi**, mens øvrig natur i planområdet er **uten betydning** etter verdikriterier i håndbok V712. Alle de seks forskriftseikene har **stor verdi**.



Figur 4. Skissert fordeling av ulike naturtyper i planområdet.

3. PÅVIRKNING OG KONSEKVENNS

Ut fra det vi kjenner til om det planlagte tiltaket, legges det opp til utvikling av fritidseiendommer i området sør og vest for dagens hyttefelt. I forbindelse med dette skal det også sikres adkomst til feltet fra eksisterende vei. Vi er gjort kjent med fire alternative atkomster, disse er skissert i figur 4, sammen med inntegnede hensynssoner for trær, og avgrensning av blåbær-eikeskog.



Figur 5. De fire alternative adkomstene er skissert i kart sammen med forekomst av utvalgte naturtyper og blåbær-eikeskog.

Påvirkningen her vil avhenge av i hvilken grad tiltaket fører til arealbeslag av verdifull natur. I denne sammenheng er det derfor avgjørende om det må felles trær for å sikre ønsket atkomst.

Etter gjeldende metodikk skal påvirkning og konsekvens beregnes for hvert delområde, og summeres opp for hvert alternativ.

Eventuell hogst må betegnes som en sterk forringelse av treet, mens inngrep i rotsonen eller andre mer indirekte inngrep vil ha lavere påvirkningsgrad.

Veialternativ 1 og 2 vil etter vår kjennskap føre til felling, og dermed **sterk forringelse** av forskriftseikene 761 og 763 jf. tabell 2. Dette bekreftes i brev fra arkitekt på prosjektet, Erik Schou. Veialternativ 3 og 4 vil ikke føre til felling av forskriftseiker. Alternativ 1 – 3 legges i tillegg gjennom blåbær-eikeskog med en rekke eiker under forskriftsstørrelse. Hvilket vil føre til at områdene blir **noe forringet**, mens alternativ 4 kun går gjennom områder helt uten naturverdi, og fremstår derfor som veialternativet med minst negativ konsekvens.

Konsekvensen av tiltaket vurderes ved å kombinere områdets verdi med graden av påvirkning (jf. figur 2). Stor verdi kombinert med sterk forringelse gir konsekvensgrad 3 minus; dvs. **alvorlig miljøskade for delområdet**. For blåbær-eikeskogen vil kombinasjonen noe verdi og noe forringelse, gi konsekvensgrad 1 minus, dvs. **noe miljøskade**.

Sammenstilling av konsekvens for de fire alternativene er gjort etter retningslinjer håndbokas kapittel 6.2.4. Veialternativ 1 og 2 fører begge til stor negativ konsekvens, og lite skiller de to i konsekvensgrad. Alternativ 3 og 4 har lave konsekvensgrader. Alternativene rangeres fra størst til lavest konsekvens i følgende rekkefølge 2, 1, 3, 4.

Tabell 3. Sammenstilling av konsekvens for de fire veialternativene. Eiker som ikke blir berørt av veialternativene er ikke tatt med i sammenstillingen.

Delområder	veialternativ 1	veialternativ 2	veialternativ 3	veialternativ 4
Eik 761	alvorlig miljøskade	alvorlig miljøskade	-	-
Eik 763	alvorlig miljøskade	alvorlig miljøskade	-	-
Blåbær-eikeskog	noe miljøskade	noe miljøskade	noe miljøskade	-
Avveining	To tilfeller av alvorlig miljøskade på små lokaliteter som utgjør liten andel av strekningen.	To tilfeller av alvorlig miljøskade på små lokaliteter som utgjør liten andel av strekningen.	liten miljøskade på liten andel av veistrekning	
Samlet vurdering	stor negativ konsekvens	stor negativ konsekvens	noe til ubetydelig konsekvens	ubetydelig konsekvens
Rangering		3	4	2
Forklaring til rangering		Større andel av strekningen fører til miljøskade enn for alt. 1		1

Det er viktig å understreke at eventuelle miljøskader ved senere tomtebearbeiding og utbygging ikke er inkludert i denne utredningen, og vil derfor komme i tillegg til påvirkningen av adkomstveier. Det er naturlig at det tas høyde for dette ved offentlig behandling av saken, jf. prinsippene om føre var- og samlet belastning i Naturmangfoldlovens paragraf 9-10.

Hul eik er en utvalgt naturtype og har derfor en spesiell beskyttelse gjennom Naturmangfoldloven og egen forskrift om utvalgte naturtyper. Lovverket medfører blant annet en økt aktsomhetsplikt, og meldeplikt for planlagte tiltak.

Det henvises til NML §§53-56, For-2011-05-13-512, samt informasjonssider om hule eiker opprettet av Fylkesmannen i Vestfold ((Fylkesmannen i Vestfold, 2019))

4. HENSYN OG AVBØTENDE TILTAK

Det er utvilsomt konflikten mellom eikene og adkomstveiene som er den avgjørende faktoren for hvilken konsekvensgrad tiltaket får. Dersom veien kan utarbeides uten at trærne må felles, vil tiltaket ha en langt mildere konsekvens for naturmangfold.

Som avbøtende tiltak vil det være aktuelt å bevare hogde stammer og greiner som en ressurs for biologisk mangfold knyttet til død eikeved. Stammene kan plasseres på et soleksponert sted og fungere som substrat for eksempelvis vedboende sopp og insekter. Dette vil kunne redusere påvirkningsgraden noe, da tiltaket i mindre grad vil bryte økologiske funksjoner knyttet til treet.

En ytterligere avbøting vil være å sørge for at deler av tiltaket fører til forbedring av dellokaliteter. Dette kan oppnås ved å gjøre skjøtselstiltak for øvrige eiker i planområdet. Fristilling og rydding rundt enkelttrær og i gjengrodde områder kan være et positivt tiltak dersom det gjøres riktig, og skjøtselen opprettholdes over tid. Asplan Viak bistår gjerne i arbeidet med å foreslå gode og gjennomførbare skjøtselstiltak.

5. REFERANSER

Direktoratet for naturforvaltning. (2007). *Håndbok kartlegging av biologisk mangfold DN håndbok 13*.

FMOA. (2011). *Kalklindeskog*. Oslo: Fylkesmannen i Oslo og Akershus, Miljøvernavdelingen.

Fylkesmannen i Vestfold. (2019, 2 8). *Hule eiker*. Hentet fra www.hule-eiker.no: www.hule-eiker.no

Miljødirektoratet, Landbruksdirektoratet. (2017, 11 2). *www.hule-eiker.no*. Hentet fra Brev med presisering om hule eiker: <https://www.hule-eiker.no/Documents/Hule-eiker/Dokumenter/Presisering-av-produktiv-skog-fellesbrev%20KLD-LMD%2002-11-17.pdf>

Statens vegvesen. (2018). *Konsekvensanalyser V712*. Vegdirektoratet.