



TEMAPLAN KULTUR

2021-2031

vedtatt av hovedutvalg for kultur, idrett og fritid 08.12.2020



INNHOOLD

- INNLEDNING OG BAKGRUNN
- NASJONALE, REGIONALE OG LOKALE FØRINGER
- NASJONALE SATSINGSOMRÅDER
- EN KULTURKOMMUNE FOR BARN OG UNGE
- SANDEFJORD KULTURSKOLE
- DET HISTORISKE SANDEFJORD
- KULTUREN OG FRIVILLIGHETEN
- MANGFOLD OG INKLUDERING
- ARRANGØRKOMMUNEN SANDEFJORD
- KULTUR, NÆRING OG REISELIV
- DE GODE MØTEPLASSENE
- DEN DIGITALE KOMMUNEN
- OPPSUMMERING

INNLEDNING OG BAKGRUNN

Sandefjord kommune vil videreutvikle Sandefjord som kultur- og fritidskommune gjennom et bredt spekter av kultur- og fritidstilbud, som kan bidra til kulturell læring, deltagelse og gode opplevelser. I tillegg til å skape engasjement, toleranse og omsorg for den enkelte, uavhengig av alder, kjønn, økonomisk og sosial status, funksjonsevne, etnisitet og religion.

Sandefjord kommune vil legge til rette for attraktive, gode og trygge bo- og livsforhold for alle, fremme inkludering, trivsel og et godt liv for innbyggerne generelt, og for barn og unge spesielt. Sandefjord kommune vil bidra til god folkehelse, både fysisk og psykisk.

Sandefjord kommune har FNs bærekraftsmål som retning for innbyggernes hverdag nå og i framtiden. En kommunes oppgave er å ivareta innbyggerne. Gjennom arbeidet med kommuneplanen prioriteres og legges det til rette for innbyggernes hverdagsaktiviteter og muligheter for deltagelse. Ved å koble dette sammen med FNs bærekraftsmål, bidrar kommunen i tillegg til å nå FNs globale mål for en mer bærekraftig framtid.

3. GOD HELSE

4. GOD UTDANNING

8. ANSTENDIG ARBEID OG ØKONOMISK VEKST

9. INNOVASJON OG INFRASTRUKTUR

10. MINDRE ULIKHET

11. BÆREKRATIGE BYER OG SAMFUNN

13. STOPPE KLIMAENDRINGENE

17. SAMARBEID FOR Å NÅ MÅLENE

Sandefjord kommunes visjon: **SAMMEN FREMOVER**
Sandefjord kommunes verdier: **ANSVARLIGHET OG ÅPENHET**





NASJONALE, REGIONALE OG LOKALE FØRINGER

KULTURLOVEN

Loven er kortfattet og generell, men gir likevel god retning og klare føringer for kulturutvikling og tilrettelegging. Hovedbudskapet er at alle skal kunne delta i kulturaktivitetene de er interessert i, og alle skal kunne oppleve mangfold og få de kulturopplevelsene de ønsker.

RELEVANTE LOVER, PLANER OG STRATEGIER

- [Kulturlova](#)
- [St. Meld 8 Kulturens kraft. Kulturpolitikk for framtida](#)
- [Opplæringsloven §13-6 om kulturskolen](#)
- [Folkehelsesloven](#)
- [Kommuneplan 2019-2031](#)
- [Strategisk kultur-, idrett- og fritidsplan 2019-2031](#)
- [Frivillighetsplan – et styrket fellesskap 2019-2023](#)
- [Strategisk næringsplan 2019 - 2031](#)



NASJONALE SATSINGSOMRÅDER

Den kulturelle skolesekken (DKS) skal gi skoleelever enkel tilgang til ulike typer profesjonelle kunst- og kulturuttrykk. Gjennom DKS kan barn og ungdom tidlig få et positivt forhold til forskjellige kulturelle uttrykk. DKS ble etablert i Sandefjord kommune i 1998, og var et pilotprosjekt initiert av kulturseksjonen i samarbeid med Sandefjordskolen. Fra 2001 ble DKS etablert som nasjonal ordning og fremstår som en suksess Sandefjord kommune kan være stolt av.

Sandefjord kulturskole er med sine tre avdelinger i Andebu, Stokke og Sandefjord en unik arena for kulturelle uttrykk. Barn og unge gis mulighet til å utvikle sin kreativitet enten de ønsker å spille teater, lære gjøglferdigheter, tegne, male, synge eller spille et instrument.

Den Kulturelle Vandringsstaven (DKV) skal sørge for å formidle profesjonell kunst og kultur av høy kvalitet til eldre. Kultursektoren og omsorgssektoren skal samarbeide om å legge til rette for at eldre får oppleve gode kunst- og kulturprosjekter lokalt innenfor et mangfold av sjangre og uttrykk.

Markedet for scenekunst (MFS) er en nasjonal visningsarena for profesjonell scenekunst for barn og unge som ble arrangert for første gang i 1996, initiert av kulturseksjonen. Siden den gang har arrangementet vokst til å bli den mest betydningsfulle arenaen for formidling av scenekunst nasjonalt. Arrangører fra kulturhus, festivaler, litteraturhus, bibliotek og Den kulturelle skolesekken møtes hver vår i Hjertnes kulturhus for å velge ut den beste scenekunsten til sine arrangementer.

Ung Kultur Møtes (UKM) er et nettverk av små lokale festivaler der ungdom kan delta med alle slags kulturuttrykk. UKM skal stimulere og synliggjøre ungdommens kulturelle aktivitet – lokalt, regionalt og nasjonalt. UKM skal være et landsomfattende arrangement, åpent for all ungdom.



EN KULTURKOMMUNE FOR BARN OG UNGE

Barn og unge er en prioritert målgruppe. Sandefjord kommune har i dag mange tilbud for denne gruppen som Barnas kulturprogram (BKP), Den kulturelle skolesekken (DKS), kulturfestival for ungdom - Ung kultur møtes (UKM), Sandefjord kulturskole, og fordeler tilskudd og samarbeider med frivillige lag og foreninger.

Ved etableringen av den nasjonale ordningen DKS, løftet Sandefjord kommune viktigheten av profesjonell kunst og kultur til barn og unge satt i et demokratisk system.

Sandefjord kommunale kino, Hjertnes, har et særskilt fokus rettet mot barn og familiefilm både i det ordinære kinoprogrammet, men også i form av tilrettelagte visninger for barnehager og skoler.

Vi vil at barn og unge skal delta i utviklingen av lokalsamfunnet. For å få til dette, må vi lytte til hva de unge selv ønsker og gi dem rett til medvirking. På den måten skaper vi engasjement og aktive samfunnsborgere.

Vi må gi alle barn og unge mulighet til å delta i aktiviteter, oppleve mestring og utvikle sosiale ferdigheter. Dette er egenskaper som er viktig for dannelsen av mennesket.





STRATEGI

Legge til rette for et bredt og allsidig kultur- og fritidsliv med muligheter for deltakelse, utfoldelse og gode opplevelser for alle, med spesiell prioritet for barn og unge.

Videreutvikle kulturtilbud i tråd med brukernes ønsker og behov gjennom medvirkning og samarbeid på tvers av kommunalområdene.

Skape kulturtilbud for barn og unge uavhengig av geografi, økonomi, religion og sosial eller kulturell status og videreutvikle tilbud om gode og inkluderende møteplasser i nærmiljøene og i sentrum.

TILTAK

Etablere unge arrangører i samarbeid med UKM og kulturverter i DKS for å forankre systematisk barne- og ungdomsmedvirkning.

Videreutvikle Den kulturelle skolesekken, Ung Kultur Møtes og aktiviteter for barn og unge og etablere et tettere samarbeid med andre kommuner og kulturhus om sambruk av produksjoner og turnévirsomhet i barn og unges fritid.

Samarbeidet og samskapingen mellom DKS og skole implementeres og videreføres gjennom gjensidig læring og utvikling av innhold i de lokale læreplanene. Dette gjøres for å sikre at kulturelle opplevelser både har en egenverdi, og i et større perspektiv, at det er en forutsetning for elevenes dannelse og identitetsutvikling.

Samarbeide med andre kommuner og fylkeskommunen med å etablere en Kulturell bæremeis for barnehagene og å se denne i sammenheng med allerede eksisterende ordninger, som Den kulturelle skolesekken og Barnas kulturprogram, i samarbeid med Sandefjord kulturskole.

Etablere en tre-dagers skolestartfestival i Hjertnes Amfi 1 for barnetrinnet, ungdomstrinnet og videregående skole i samarbeid med Den kulturelle skolesekken og Ung Kultur Møtes regionalt og nasjonalt.

Videreføre ordningen med opplevelseskortet/fritidskortet i henhold til regionale og nasjonale føringer.

SANDEFJORD KULTURSKOLE

Sandefjord kulturskole er med sine tre avdelinger i Andebu, Stokke og Sandefjord, en unik arena for kulturelle uttrykk. Barn og unge gis mulighet til å utvikle sin kreativitet enten de ønsker å spille teater, lære gjøglerferdigheter, tegne, male, synge eller spille et instrument.

I tillegg til undervisningen som foregår på ettermiddag og kveld samarbeider kulturskolen med barnehager og grunnskoler om undervisning og musikkterapi. Et utstrakt samarbeid mellom kulturskolen og barnehage, SFO og grunnskole er forutsatt i Kunnskapsdepartementets strategi (2019): «Skaperglede, engasjement og utforskertrang»

I kulturskolen styrkes elevenes kognitive og motoriske ferdigheter, man får nye venner og sist men ikke minst: Kunstneriske ferdigheter bæres lett i bagasjen og gir livslang glede!

Alle fag kulturskolen tilbyr er tilgjengelige og søkbare for barn og unge i hele kommunen.





STRATEGI

Kulturskolen skal videreutvikles som et kompetansesenter for kunstfaglig utdanning og samarbeide med barnehager, grunnskoler, videregående skoler, lokalt kulturliv og ulike profesjonelle aktører innen kunst og kulturformidling.

TILTAK

Videreføre og videreutvikle sitt tilbud gjennom opplæring, opplevelse og formidling innen kunstfagene musikk, teater og visuell kunst, samt sirkustilbud og musikkterapi, spesielt rettet mot barn og unge i målgruppen 2 – 19 år på kulturskolens avdelinger i Andebu, Stokke og Sandefjord by.

Videreutvikle kulturkarusellen i barnehagene med tanke på å gi hele årskull av barn et tilbud innen kunstfag gjennom hele barnehageåret, også i samarbeid regionalt med Den kulturelle bæremeisen.

Utvikle samarbeidet med grunnskolen, SFO og barnehagene i tråd med regjeringens strategi for de praktisk estetiske fagene: "Skaperglede, engasjement og utforskertrang" (2019).

Bidra til integrering gjennom sine kurstilbud både i kulturskolens aktivitetstid om ettermiddagen/kvelden og ut mot grunnskole og barnehage.

Videreutvikle kursrekker som tar for seg språkopplæring i tilknytning til kunstfag.

Videreutvikle kulturskolens konsert- og forestillingsaktivitet samt utstillinger som en del av opplæringen for kulturskoleelevene og som en integrert del av undervisningen.

Videreføre samarbeidet med Hjertnes kulturhus om felles arrangementer.

Videreutvikle kulturskolen som en unik arena for kulturelle uttrykk og sosial møteplass, gjennom å utrede muligheter for å flytte kulturskolens aktivitet i Sandefjord by til lokaler i sentrumskjernen. I tillegg til å beholde og utvikle aktiviteten i Andebu og Stokke.

Videreutvikle samarbeidet med frivillige organisasjoner som korps og kor, og med Ung Kultur Møtes, som ledd i arbeidet for å styrke kunst- og kulturlivet i Sandefjord kommune.

DET HISTORISKE SANDEFJORD

Formidling av historie er viktig. I Sandefjord skal vi ta vare på og formidle kommunens kulturarv og samarbeide tett med forvaltere av den lokale kulturhistorien.

Vi må tenke langsiktig og utvikle nye arenaer og kanaler for formidling ved å ta vare på kulturhistorien på en helhetlig måte. Dette er viktig for å forstå hvordan kommunen har blitt slik den er, og for å forstå dens utvikling, identitet og tilhørighet.

Formidling bør foregå på ulike arenaer, da med hovedvekt på de tre pilarene vikingtid, kurbadtid og hvalfangsttid. Disse tre epokene har spilt en viktig rolle for kommunens steds- og identitetstilhørighet.

Her har Sandefjord en mulighet til å formidle lokal by- og bygdehistorie, industri- og handelshistorie, og den rike kystkulturhistorien.





STRATEGI

Bidra til formidling av kommunens historie, for å styrke innbyggernes bevissthet om kommunens utvikling, tilhørighet og samfunnsengasjement. Det finnes lokale tradisjoner, by- og bygdehistorier som er med på å lage et bilde av kommunens kulturhistorie.

TILTAK

Videreutvikle formidlingen av kommunens historie og identitet, med hovedfokus på vikingtid, kurbadtid, hvalfangsttid samt lokal by- og bygdehistorie i Andebu, Sandefjord og Stokke, i samarbeid med Vestfoldmuseene og andre aktuelle aktører.

Etablere og initiere et historisk spill som tar for seg Sandefjords hvalfangsthistorie i samarbeid med fylkeskommunen, Hvalfangstmuseet, profesjonelle aktører og frivillige lag og foreninger med oppstart våren 2022.

Videreutvikle bruken av formidlingsarenaer for kulturarv i samarbeid med museene og frivillige lag og foreninger i hele kommunen.

Skape en digital plattform der det skal være enkelt for besøkende å orientere seg i hvor arenaene for kulturarv befinner seg i Andebu, Sandefjord og Stokke.

Synliggjøre kommunens kunst- og kulturhistorie for barn og ungdom gjennom Den kulturelle skolesekken og med forankring i de lokale læreplanene.

Synliggjøre alle minnesmerker og bautaer, også digitalt, og finne frem til de sterke og gode lokale bakenforliggende historiene.

Igangsette formidling av kulturarv også i Den kulturelle vandringsstaven i utvelgelsen av filmer, produksjoner og aktiviteter.

KULTUREN OG FRIVILLIGHETEN

Sandefjord har mange frivillige, og de er en svært viktig ressurs. Det frivillige kulturlivet produserer et mangfold av konserter, forestillinger i alle sjangre og store festivaler. Uten den formidable frivillige innsatsen og samarbeidet med kultur- og næringslivet hadde det ikke vært mulig å gi Sandefjords befolkning så mange og ulike opplevelser.

Slagordet "frivillighet lever av glede, men dør av tvang" brukes ofte for å beskrive frivillighetens egenart. Frivillighetsplanen vedtatt i Sandefjord kommune bygger på det overordnede prinsippet om at frivilligheten er en uavhengig og selvstendig samfunnssektor.

Det er sosiale ulikheter i barn- og unges deltagelse når det gjelder kultur – og fritidstilbud. Sandefjord kommune skal, sammen med frivillige organisasjoner, legge til rette for at alle barn og unge kan delta på sosiale arenaer. Samtidig er det viktig å ivareta og videreutvikle de kompetansemiljøene som eksisterer.





STRATEGI

Bidra til gode og forutsigbare rammebetingelser for frivillige lag og foreninger.

Videreføre og videreutvikle kultur- og fritidstilbud i nært samarbeid med frivillige og kommersielle aktører, både profesjonelle og amatører samt med kommunens næringsliv, og på den måten også stimulere bosteds- og næringsattraktivitet.

Foreninger og lag er viktige samarbeidspartnere for kommunen, og bør stimuleres gjennom videre samarbeid, veiledning, tilskudd og fortsatt rimelig leie av kommunale lokaler og anlegg.

Kommunens ordning med prosjekttilskudd til kulturformål bidrar til bredde og mangfold i kulturtilbudet.

Frivillige organisasjoner skal oppleve kommunen som en forutsigbar samspiller. Samtidig skal kommunen stille krav til de organisasjonene som får tildelt støtte.

TILTAK

Fortsette samarbeidet med lag og foreninger og frivillige organisasjoner i Andebu, Sandefjord og Stokke.

Opprettholde Sandefjord kommunes priser, stipender og tilskuddsordninger.

Være rådgiver og dialogpartner for frivilligheten i Andebu, Sandefjord og Stokke, og fortsette og utvikle det gode samarbeidet med frivilligsentralene.

Gi tilskudd til kulturaktiviteter der folk bor.

Utvikle arbeidet med ungdomsaktivitet, bidra til gode og trygge møteplasser for ungdom i hele kommunen.

Arbeide for å utbedre kommunale øvingslokaler for kor og korps.

MANGFOLD OG INKLUDERING

Mennesket må stå i sentrum når vi planlegger og utvikler lokalsamfunnet. Vi må utforme møteplassene slik at de inspirerer til aktivitet og utjevner forskjeller. Universell utforming er et viktig virkemiddel for å gi alle like muligheter til å delta.

Alle i Sandefjord kommune skal få mulighet til å oppleve kultur- og fritids glede. Barn og unge som lever i familier med vedvarende lav inntekt, står i fare for å falle utenfor og ikke få oppleve dette. Lav inntekt kan begrense barns muligheter til å delta i idrett, kultur og sosiale sammenhenger.

Kulturelle aktiviteter kan bidra til å redusere forskjeller senere i livet. Derfor vil Sandefjord kommune satse videre på å gi disse gruppene hjelp til fritidsaktiviteter og idrettstilbud.





STRATEGI

Videreføre og utvikle nærdemokratiordningen, for å gi innbyggerne muligheter for innflytelse på utviklingen i eget nærmiljø, og bidra til inkludering.

Legge til rette for at barn og unge skal kunne utvikle seg til engasjerte, demokratiske og samfunnsbevisste mennesker.

Legge til rette for gode kunst- og kulturopplevelser for alle innbyggere, uavhengig av alder, etnisitet, legning, bakgrunn og fysiske forutsetninger.

Skape gode møteplasser for ulike kunst – og kulturuttrykk.

TILTAK

Videreføre og videreutvikle de gode nasjonale og regionale ordningene som allerede er etablert; Den kulturelle skolesekken, Den kulturelle Vandringsstaven og Ung Kultur Møtes.

Videreutvikle opplevelseskortet / fritidskortet.

Etablere “Barnas verdensdager” i samarbeid med frivillige lag og foreninger.

Invitere til å etablere «kulturdøgn» i samarbeid med etablerte artister, kunstnere og frivillige lag og foreninger.

Videreføre Innflyttertreffet for Sandefjord kommunes nye innbyggere.

ARRANGØRKOMMUNEN SANDEFJORD

Kunst og kultur skal skape gode og utfordrende opplevelser, stimulere kulturell læring og kreativitet samt fremme toleranse og inkludering. Formidling bør skje på ulike arenaer og være tilgjengelig for alle innbyggere, hele året.

Et bredt, variert og kvalitativt godt tilbud av og med profesjonelle og amatører, kan bringe mennesker sammen, og motvirke utenforskap.

Kommunens kulturhus er blant de viktigste kulturelle og sosiale møteplassene for innbyggerne. Hjertnes kulturhus utvikles videre som hovedarena for musikk og scenisk kunst.

Tilgangen på øvings- og fremvisningsarenaer bør økes, spesielt for frivillige foreninger og andre lokale kulturaktører. Realisering av fleksibel kulturarena i tilknytning til Hjertnes kulturhus vil være med på å bidra til dette.

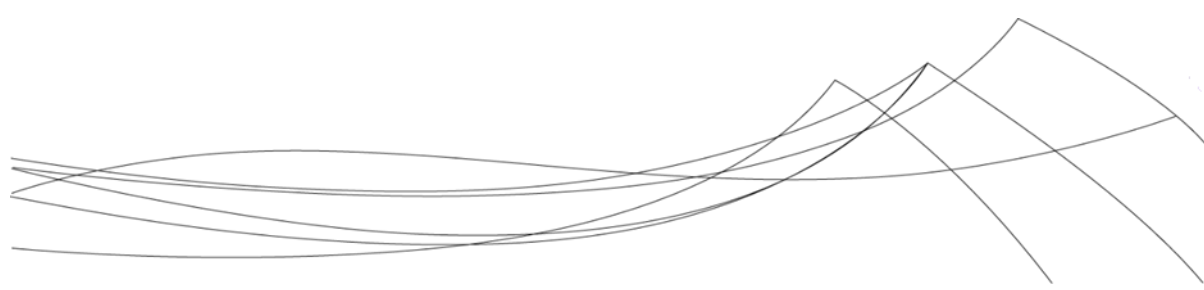




Foto: Gunn Strand Eliassen

STRATEGI

Bevare eksisterende og utvikle nye kulturelle og fysiske arenaer hvor mennesker kan møtes, for å sikre et mangfold av møteplasser, med lav terskel for bruk, hele året.

Samarbeide med Vestfold og Telemark fylkeskommune om å videreutvikle Markedet for scenekunst. I dette samarbeidet kan en forlengelse av festivalen avslutte med en barnekunstfestival.

Stimulere arrangører til å skape programaktiviteter som setter hele kommunen på kartet.

TILTAK

Utvikle de eksisterende kulturarenaer i Andebu, Sandefjord og Stokke. Lytte til innbyggernes behov for de ulike arenaene.

Videreutvikle et bredt tilbud i Hjertnes kulturhus som skal rette seg mot publikum fra alle samfunnslag, aldre og etnisitet.

Fylle salene i kulturhus, og på kulturarenaer med produksjoner og filmer av høy kvalitet i samarbeid med profesjonelle aktører, frivillige lag og foreninger og andre kulturarrangører.

Utvikle foajescenen til å bli en dynamisk arena. Gjennom å tilrettelegge for faste arrangement med ulike målgrupper i fokus, skaper vi kontinuitet, stabilitet, og en scene som benyttes av alle aldersgrupper.

Legge til rette for eksterne kulturarrangører, og utfylle disse med arrangementer i egen regi, der dette er hensiktsmessig.

Etablere en konsertserie for "unge voksne" fra 20-40 år en gang i måneden på foajescenen med oppstart høsten 2021.

Legge til rette for mer-opplevelser rundt alle arrangementer i kulturhuset.

Opprette et arrangørforum: initiere og arrangere felles møter mellom byens arrangører for å samkjøre og synliggjøre kunst – og kulturarrangementer i hele kommunen.

KULTUR, NÆRING OG REISELIV

Sandefjord er en moderne og sjarmerende kystby og et populært feriested. Arkitekturen i sentrum varierer fra små, sjarmerende trehus til store, moderne komplekser, noe som utgjør et kontrastfylt bybilde. Andebu byr på vakre turområder, innsjøer og skog- og friluftsområder. Stokke kan vise til en kombinasjon av flotte landbruksområder og langstrakt kystlinje.

Sandefjords sentrale beliggenhet med nærhet til Sandefjord Lufthavn Torp, ferjeforbindelse til Sverige, jernbane i sentrum og nærhet til Oslo, gjør byen til et regionalt knutepunkt.

I Sandefjord finner du mange gallerier, skulpturer, lokalhistoriske steder og museer, deriblant Hvalfangstmuseet, Europas eneste museum dedikert til hvalfangsten og dens historie. På Midtåsen finnes Midtåsen skulpturpaviljong der man kan se 16 av kunstneren Knut Steens verker. Paviljongen har vakt internasjonal oppmerksomhet.

Strategisk næringsplan 2019-2031, sier følgende: For at en kommune skal bli oppfattet som et fristende sted å slå seg ned i, er bostedsattraktivitet helt avgjørende. Arbeidstakerne i nærings- og arbeidslivet ønsker en kommune med et rikt utvalg bo-muligheter i alle prisklasser, gode barnehager og skoler og et kulturtilbud som appellerer til mange interesser. Sandefjord vil ta vare på natur- og rekreasjonsområder og vil verne særlig bynære skogs- og friluftsområder for allmennheten. Idretten skal også gis gode betingelser for å fylle sin rolle.

Kulturturisme er et satsingsområde internasjonalt, nasjonalt og lokalt. Sandefjord har potensiale til å utvikle en adskillig sterkere helhetlig kulturturisme. Turister som besøker regionen er sjelden bare interessert i én ting, og skal Sandefjord være et attraktivt reisemål, må det bygges opp langt sterkere satsinger der mat, natur og kultur i større grad ses i sammenheng. Et slikt samarbeid vil også gi ringvirkninger for hotellbransjen, artister og arrangører.





STRATEGI

Vektlegge kultur som næring i større grad og styrke mulighetene til entreprenørskap i kulturnæringen, i tråd med nasjonale føringer.

Samarbeide med næringsforeninger, næringsliv og kulturliv om utviklingen av en levende by.

Utnytte mulighetene for økt aktivitet – Sandefjord er en kommune med et kompakt handelssentrum med et bredt utvalg av butikker, serveringssteder og kulturtilbud.

Videreutvikle et allerede godt etablert kulturhus med et allsidig program.

TILTAK

Etablere et tettere samarbeid mellom kommunale virksomheter som tilrettelegger ved arrangement, utsmykning og bruk av offentlige arealer.

Legge til rette for støtteordninger i samarbeid med lokalt og regionalt næringsliv for å videreutvikle, igangsette og etablere nye kulturelle tilbud.

Utvikle aktiviteter i samarbeid med næringslivet for å trekke nasjonale og internasjonale kunstnere og artister til kommunen, og for å gjøre Sandefjord attraktiv i et internasjonalt perspektiv.



DE GODE MØTEPLASSENE

I Sandefjord kommune har vi et flott og velfungerende kulturhus som rommer scener, kinosaler og uteamfi. På samme måte har vi viktige lokale arenaer i Stokke og Andebu der det er stor aktivitet. Her har vi potensiale til å bygge en sterkere kulturell identitet og felles møteplasser for hele befolkningen i kommunen.

De gode møteplassene handler om stedene der mennesker møtes og opplever noe sammen. Vi kan styrke kommunens identitet og gjøre byen og kommunen levende ved å tilføre variasjon i opplevelsene.

Her kan vi fokusere på kunst- og kulturidentitet med røtter i kommunens historie og tradisjon.

For å gjøre oss attraktive som en kulturell kommune og en turistattraksjon er det viktig å synes godt. Det kan vi få til ved å legge til rette for et ungt, nyskapende og urbant kunst- og kulturliv. Dette kan føre til et større mangfold i kommunens kulturliv og være med på å trekke kreative krefter til kommunen.





STRATEGI

Ha hovedfokus på utvikling, forvaltning og drift av arenaer og anlegg for fysisk og kulturell aktivitet, mens frivillige lag og foreninger, andre aktører og enkeltpersoner fyller disse med aktivitet.

Etablere forståelse for at kommunale bygg, også er lokale kulturbygg, som må planlegges ut fra visse kriterier. Eksempler på dette er skoler og sykehjem.

Skape flere kunst- og kulturarrangementer som favner en større publikumsgruppe i hele kommunen.

TILTAK

Ved planlegging av nye skolebygg bør det vurderes en samlokalisering av skole, kulturarenaer og idrettsanlegg. Et slikt fokus på samlokalisering, samspill og sambruk vil kunne gi utstrakte synergieffekter både gjennom arealeffektivisering/sambruk, reduserte FDV-kostnader, et mer helhetlig utdanningsløp, og nytenking og samarbeid mellom skole, kultur og idrett.

Ta i bruk synergieffekten av de ulike arrangementene i Hjerntnes kulturhus og Sandefjord bibliotek.

Etablere en kulturvandring fra Midtåsen via sentrum, Kurbadet til Strømbadet.

Kulturhuset og kulturformidlingen i Sandefjord etablerer program og arrangementer for barn, unge, voksne og eldre. Det er viktig å ivareta hele spekteret av målgrupper og nå alle innbyggere i kommunen.

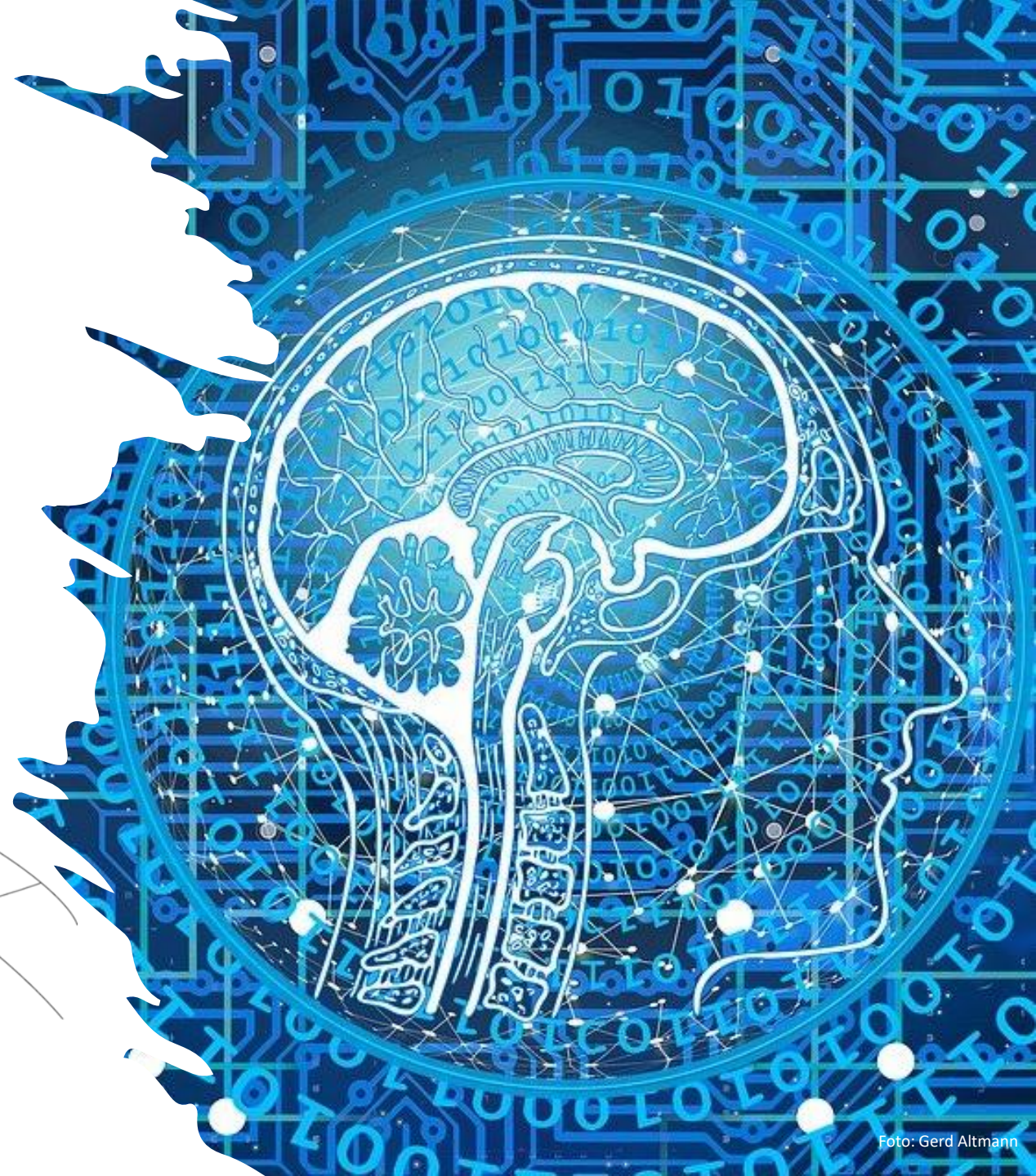
Lage en handlingsplan for kunst i offentlige rom i Andebu, Sandefjord og Stokke.

DEN DIGITALE KOMMUNEN

Vi lever i en digital verden, derfor er det viktig å utvikle og ta i bruk den digitale kompetansen som finnes rundt oss.

Seksjon kultur og kino skal videreutvikle gode kommunikasjonskanaler for alle. Fokuset bør være å nå de ulike brukergruppene som finnes. Aktører og publikumsgrupper ønsker å nå bredt ut med informasjon om sine aktiviteter.

I et fremtidsrettet kultur-Sandefjord samhandler ulike informasjonskanaler og viser det totale bildet av aktiviteter for kommunens innbyggere.





STRATEGI

Bruke digitale arenaer for å gjøre tilgjengelig, spre og formidle informasjon om kulturuttrykk og tilbud om idrett og friluftsliv på nye måter.

Sandefjord kommune vil bruke temaplanen som et verktøy for å koordinere tilbudene og kommunikasjonen bedre blant ulike brukergrupper.

Kulturtanken arrangerte seminaret Spilltanken høsten 2019. Der ble temaer rundt en mulig bruk av dataspill i Den kulturelle skolesekken diskutert og spillbransjen informerte om bruk, målgrupper og universell utforming av spill. Det skal utarbeides en nasjonal dataspillstrategi.

Politikerne i Sandefjord har vedtatt ambisjon om at Sandefjord skal bli ledende innen e-sport.

UKM Norge har e-sport som satsningsområde.

TILTAK

Overordnet strategiplan for Sandefjord kommune; digitaliseringsprosjektet og Sandefjord kommunes innbyggerapp.

Strategiplan for KIF – Prosjekt kommunikasjon.

Digital portefølje som blant annet vil forenkle og effektivisere bruken og tildeling av ledsagerbevis og opplevelseskort/ritidskort.

Digitalisere og synliggjøre kommunens kunstregister, også med tanke på formidling av denne for publikum i alle aldre.

Videreutvikle dynamiske kultursider på kommunens nettside.

Synliggjøre aktuelle plattformer for formidling av kunst og kultur.

DKS skal samarbeide med Retrospillmessen om et opplegg om spill, foredrag og innblikk i spillkultur og e-sport for 7 trinn. 7 trinn har «Min digitale verden» som mål i de lokale planer.

UKM Sandefjord har også tett samarbeid med Retrospillmessen og planlegger blant annet kvalifisering til ulike e-sportarrangementer.

OPPSUMMERING

Denne temaplanen er Sandefjord kommunes ambisjon om å la kultur være den sentrale drivkraften i utviklingen av et mangfoldig og rikt liv for alle. Kunst og kultur lar seg vanskelig definere og lar seg ikke måle på en konstruktiv måte. Mennesker trenger kunst og kultur og dens unike evne til å utfordre, gi nye perspektiver, utvide horisonter, og til å oppleve noe som er større enn en selv. Det knytter mennesker sammen, og skaper samhold og tilhørighet. I tillegg til å inneha en vesentlig verdi i seg selv, har kunst og kultur også en stor innvirkning på og betydning for andre samfunnsområder, og innehar et uvurderlig potensial som virkemiddel i realisering av overordnede samfunns mål.

Sandefjord kommune ønsker å bruke denne temaplanen som et verktøy for å nå de ambisjonene vi har for å utvikle feltet. For å nå dette målet er det viktig å ha satsningsområder som vi viser til gjennom tiltak og strategier i denne temaplanen.

Sandefjord kommunes visjon er **SAMMEN FREMOVER.**

